

ÁRSSKÝRSLA



2025

MENNTASKÓLINN Á ÍSAFIRÐI



Menntaskólinn á Ísafirði var stofnaður árið 1970 sem bóknámsskóli. Skólinn tók á sig núverandi mynd 1989 þegar MÍ og Iðnskóli Ísafjarðar sameinuðust og ári seinna bættist húsmæðraskólinn Ósk í hópinn.

Námframboð skólans er mjög fjölbreytt. Boðið er upp á nám á 13 starfs- og verknámsbrautum, 4 stúdentsbrautum, íslenskubraut og starfsbraut auk iðnmeistaránáms. Ípróttasvið er í boði á öllum brautum.

Kennslufyrirkomulagið í skólanum er þrenns konar; dreif-, fjar- og staðnám.

Í skólastarfinu er stuðlað að alhliða þroska nemenda og menntun í samræmi við lög um framhaldsskóla. Í skólastarfinu eru nemendur búnir undir frekara nám og störf, ábyrgðarkennd þeirra efld sem og víðsýni og þeir þjálfarir í öguðum vinnubrögðum.

HLUTVERK

Menntaskólinn á Ísafirði starfar samkvæmt lögum um framhaldsskóla A. 92/2008. MÍ er eini framhaldsskólinn á Vestfjörðum. Í fámennu samfélagi sem býr við landfræðilega einangrun er mikilvægt að hlutverk skólans taki mið af þörfum einstaklingsins og samfélagsins.

MARKMIÐ

Það er markmið að geta boðið upp á gott og fjölbreytt nám á bóknáms- og starfsnámsbrautum. Rík áhersla er lögð á samstarf við stofnanir og fyrirtæki á svæðinu.

Í námskrá skólans og gæðahandbók mótar skólinn stefnu sína og markmið skólastarfsins, skipulag skólans og reglur, námsbrautir og áfangalýsingar.

ÁGRIP SKÓLAMEISTARA

VIÐ Í MÍ
ERUM

allskonar

FÖGNUM FJÖLBREYTTILEIKANUM

Ein ný námsbraut var stofnuð við skólann á árinu, múrarabraut, og ákveðið var að bjóða upp á þriðja og síðasta árið í rafvirkjun. Óhætt er að segja að fjölbreytt nám sé í boði við skólann sem er mikilvægt fyrir Vestfirði alla.

Skólinn tók þátt í ýmsum verkefnum, bæði innanlands og utan á árinu. Skólinn náði góðum árangri í Stofnun ársins, fjórða árið í röð, en MÍ var í þriðja sæti meðalstórra stofnana.



VIRÐING - METNAÐUR - VELLÍÐAN

Í þessari ársskýrslu er farið yfir það helsta sem viðkemur starfsemi og rekstri Menntaskólans á Ísafirði árið 2025. Í skýrslunni koma fram upplýsingar um starfsemi liðins árs, framkvæmd stefnumiðaðrar áætlunar, námsframboð, tölfræði um nemendur, o.fl.

Skólastarfið árið 2025 gekk vel. Aldrei höfðu fleiri innritast í nám við skólann en á vorönn þegar alls 606 nemendur voru skráðir í skólann. Á haustönn var heimavist skólans fullnýtt í fyrsta sinn í mjög langan tíma. Munar þar mikið um aukna aðsókn nemenda úr Vesturbyggð.

Í Menntaskólanum á Ísafirði hefur verið lögð áhersla á að skapa vinnu- og námsumhverfi þar sem virðing fyrir fjölbreytileika er í fyrirrúmi og við leggjum okkur fram um að bjóða upp fjölbreytt námsframboð sem mætir þörfum þess fjölbreytta nemendahóps sem til okkar sækir.

Nemendur og starfsfólk unnu áfram sameiginlega vinnu sem miðaðist að því að stuðla að inngildingu. Af því tilefni voru MÍ-leikarnir haldnir í fyrsta sinn og tókust þeir afar vel.

Af mörgu er að taka þegar horft er yfir árið 2025 en í öllu sem við gerðum í skólastarfinu höfðum við gildi skólans, virðingu, metnað og vellíðan, að leiðarljósi.

Í ársskýrslu þessari fyrir árið 2025 er farið yfir þau verkefni sem mennta- og barnamálaráðuneytið og stjórnendur Menntaskólans á Ísafirði hafa gert samkomulag um og birtist í stefnumiðaðri áætlun til þriggja ára.



VIRÐING - METNAÐUR - VELLÍÐAN



HÖFUNDAR SKÝRSLU: DÓRÓTHEA MARGRÉT EINARSDÓTTIR AÐSTOÐARSKÓLAMEISTARI, ERNA SIGRÚN JÓNSDÓTTIR NÁMSRÁÐGJAFI OG FORVARNARFULLTRÚI, FRIDGERÐUR GUÐNÝ ÓMARSDÓTTIR FJÁRMÁLASTJÓRI, GRÉTAR ÖRN EIRÍKSSON KRATSCHEK VERKEFNASTJÓRI, HEIÐRÚN TRYGGVADÓTTIR SKÓLAMEISTARI, MARTHA KRISTÍN PÁLMAÐÓTTIR ÁFANGA- OG FJARNÁMSSTJÓRI OG PERNILLA REIN GÆÐA- OG SKJALASTJÓRI.

FORSÍÐUMYNDIN ER TEKIN AF HAUKI SIGURÐSSYNI HAUSTIÐ 2025.

Frá haustinu 2016 hefur **stefnumiðaðri áætlun til þriggja ára** verið skilað árlega til ráðuneytis mennta- og barnamála til að koma til móts við 31.-32. gr. laga um opinber fjármál. Liður í stefnumiðaðri áætlun er að setja markmið fyrir kjarnastarfsemi og rekstrarþætti og árangursmælikvarða sem gefa vísbendingar um hvort markmið hafi náðst.

Hér á eftir má sjá markmið MÍ fyrir árin 2025 - 2027:

KJARNASTARFSEMI

Hækka hlutfall nemenda sem ljúka starfs- og tækninámi og jafna kynjadreifingunni

- Innleiða samstarf milli skóla og atvinnulífs á svæðinu með stofnun samstarfshóps
- Endurnýja aðstöðu til kennslu á verk- og starfsnámsbrautum
- Fjölga nemendum sem ljúka rafrænni ferilbók

Fjölga nemendum sem ljúka prófi á tilskildum tíma

- Þróa áfram nám á íslenskubraut fyrir nemendur með fjölbreyttan tungumála- og menningarbakgrunn
- Innleiða virkt eftirlit með námi nemenda og verklag við inngrip
- Innleiða virkt eftirlit með námi nemenda og verklag við inngrip

Auka gæði menntunar í MÍ

- Koma til móts við leiðbeinendur sem fara í réttindanámi með stuðningi og sveiganleika í starfi
- Útbúa starfspróunaráætlun í svamvinnu við skólaþróunarteymi FF
- Þróa fjölbreytt námsframboð miðað við landfræðilega sérstöðu skólans og þarfir samfélagsins

FRAMKVÆMD

Farið var í ýmsar aðgerðir, m.a.

- Allir grunnskólar á Vestfjörðum voru heimsóttir og námsframboð skólans kynnt.
- Samráðshópur MÍ og fulltrúa úr atvinnulífinu í þeim greinum sem kenndar eru við skólann funduðu reglulega
- Unnið var að því að bæta aðstöðu til kennslu á verk- og starfsnámsbrautum.

FRAMKVÆMD

Farið var í ýmsar aðgerðir, m.a.

- Áfram var unnið með vinnustofur sem eru í boði fjórum sinnum í viku fyrir alla nemendur
- Stuðningur við nemendur með námsörðugleika og annað móðurmál en íslensku var aukinn
- Boðið var upp á fræðslu fyrir kennara og starfsfólk í ýmsu sem viðkom nemendum og kennslu

FRAMKVÆMD

Farið var í ýmsar aðgerðir, m.a.

- Farið var af stað með nám í múraraiðn og nemendum í grunnnámi rafiðna gert kleift að ljúka rafvirkjanámi við skólann
- Leiðbeinendur í kennslu voru hvattir til að hefja réttindanámi
- Ákveðið var að fara í innri úttekt á bóknámsbrautum skólans með tilliti til inntökukrafa í háskólum



SAMRÆMD MARKMIÐ

Góð þjónusta

- Auka þjónustu við nemendur með fjölbreyttan tungumála- og menningarbakgrunn
- Auka notkun stafrænna ferla hjá Stafrænu Íslandi

Öflugur mannauður

- Auka sjálfstæði starfsfólks í starfi með skýrari starfslýsingum og þjálfun
- Auka stafræna hæfni starfsfólks með þjálfun og fræðslu.
- Innleiða jafnréttisstefnu í kjölfar endurskoðunar.

Sjálfbær rekstur

- Halda rekstri skólans innan fjárheimilda með aðhaldsaðgerðum.

FRAMKVÆMD

Farið var í ýmsar aðgerðir, m.a.

- Þjónusta við nemendur með fjölbreyttan tungumála- og menningarbakgrunn var aukin með tilkomu íslenskubrautar
- Haldið var áfram með að innleiða rafræna samskiptaferla á ýmsum sviðum sem og rafrænt undirrituð skjöl

FRAMKVÆMD

Farið var í ýmsar aðgerðir, m.a.

- Unnið er að því að auka starfsþróun og starfsánægju starfsfólks m.a. með starfsþróunarnámskeiðum og aukinni fræðslu.
- Starfsánægja var reglulega könnuð með HR Monitor könnunum
- Jafnréttisstefna var samþykkt og er í innleiðingu.

FRAMKVÆMD

Farið var í ýmsar aðgerðir, m.a.

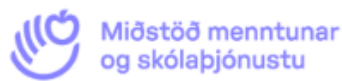
- Áfram var mikið aðhald í rekstri.
- Leitað var leiða með Framkvæmdasýslu ríkisins að því að fara í sparnaðarminnkandi aðgerðir, s.s. hitavatnsstýringu og Led-ljósavæðingu.

MÁLÞING

ÍSLENSKA SEM ANNÆÐ MÁL, INNGILDING OG
FJÖLMENNING Í FRAMHALDSSKÓLUM

Í MENNTASKÓLANUM
Á ÍSAFIRÐI

2. - 3. JÚNÍ 2025



Menntaskólinn á Ísafirði hýsti dagana 2.-3. júní málþing um kennslu íslensku sem annars máls, inngilding og fjölmenningu í framhaldsskólanum. Var viðburðurinn samstarf Háskóla Íslands, Háskólans á Akureyri og Miðstöðvar menntunar og skólaþjónustu og voru fjölbreytt erindi í boði.

Í fjórum málstofum kynntu framhaldsskólar íslenskubrautir sínar og reynslu af þeim og var rætt um hvernig er að kenna íslensku sem annað mál (ÍSAN). Ísbrú, félag kennara sem kenna íslensku sem annað mál, sagði frá sinni starfsemi og hvernig félagið getur stutt við ÍSAN-kennara.

Á þinginu var einnig fjallað var um hvernig inngilding birtist í skólastarfi og fengu tveir nemendur MÍ, þær Hanin al-Saedi og Anna Kuchtikova tækifæri til að segja frá sinni reynslu. Þá fóru fram kynningar á fjölbreyttu námsefni sem og kennsluáferðum í ÍSAN-kennslu. Meðal annars var hið ísfirska verkefni „Gefum íslensku séns“ kynnt, en það var innleitt í MÍ á s.l. skólaári sem „Gefum íslensku séns í MÍ“.

Þátttakendur voru um 70 talsins og áttu margir af framhaldsskólum landsins þar fulltrúa. Fyrirlesarar voru margir úr röðum starfandi kennara, en einnig mátti t.a.m. finna fræðimenn og höfunda námsefnis.

Það er von okkar í MÍ að framhald verði af þeirri miklu samstöðu, umræðu og hugmyndum sem sköpuðust á þinginu.





Nemendur MÍ er fjölbreyttur hópur sem stundar nám í dagskóla, dreif- og fjarnámi.

Nemendum skólans hefur fjölgað undanfarin ár, fyrst og fremst í dreif- og fjarnámi en árið 2025 fjölgaði dagskólanemendum sömuleiðis.

Kennslumagn skólans hefur verið svipað undanfarin ár en fjölgun nemenda hefur bætt hópanýtingu til muna.

FJÖLDI NEMENDA

Á vorönn 2025 voru nemendur skólans 608 en á haustönn voru þeir 567.

NEMENDUR EFTIR BRAUTUM

Braut	Vor 2025	Haust 2025
Félagsvísindabraut	12	12
Fjarnámsbraut	168	121
Grunnám háriðngreina	5	17
Grunnám málm- og véltæknigreina	27	10
Grunnám rafiðna	6	11
Húasmiði	31	22
Lista- og nýsköpunarbraut	18	15
Múraraiðn	9	9
Nám til lönmeistararéttinda	39	0
Náttúruvísindabraut	22	24
Opin stúdentsbraut	106	120
Rafvirkjun	0	4
Sjúkraliðabraut	115	113
Sjúkraliðabru	1	2
Skipstjórn A	1	28
Starfsbraut	10	9
Stálsmiði	13	13
Stúdentspróf af fagbraut	7	9
Vélstjórn A	18	15
Vélstjórn B	0	13

FJÖLDI ÚTSKRIFAÐRA

Á vorönn 2025 útskrifuðust 78 nemendur og á haustönn 2025 útskrifuðust 21.

NÝNEMAR EFTIR BRAUTUM

Braut	Fjöldi
Félagsvísindabraut - íþróttasvið	1
Grunnám háriðngreina	6
Grunnám háriðngreina - íþróttasvið	2
Grunnám málm- og véltæknigreina	5
Grunnám rafiðngreina	3
Lista- og nýsköpunarbraut	3
Lista- og nýsköpunarbraut - íþróttasvið	1
Náttúruvísindabraut	8
Náttúruvísindabraut íþróttasvið	3
Opin stúdentsbraut	15
Opin stúdentsbraut - íþróttasvið	15
Starfsbraut	3
Alls	65

NÁMSFYRIRKOMULAG

Í MÍ er þrenns konar námsfyrirkomulag. Í fyrsta lagi dagskólanám, í öðru lagi dreifnám sem er starfs- og verknam skipulagt sem nám með vinnu og í þriðja lagi fjarnám. Dreif- og fjarnám hefur verið einn aðalvaxtarbroddur skólans undanfarin ár.

	Vor 2025	Haust 2025
Dagskóli	209	209
Dreifnám	61	58
Fjarnám	338	300
Alls	608	567

BÚSETA

Nemendur MÍ koma úr öllum landshlutum en langflestir búa á Vestfjörðum:

	Vor 2025	Haust 2025
Höfuðborgarsvæðið	132	123
Suðurnes	20	15
Vesturland	30	27
Vestfirðir	278	300
Norðurland vestra	22	15
Norðurland eystra	42	31
Austurland	44	17
Suðurland	35	34
Erlendis	5	5

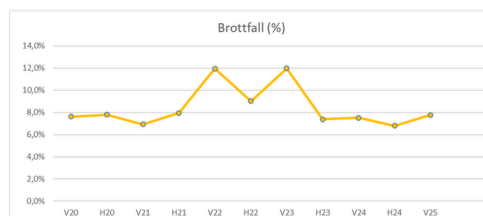
ALDURSDREIFING

Aldursdreifing nemenda í MÍ er nokkuð mikil. Yngstu nemendurnir árið 2025 voru 14 ára en elstu 65 ára. Flestir nemendur eru á aldrinum 16 – 20 ára.

Aldur	Vor 2025	Haust 2025
14-15 ára	2	24
16-20 ára	315	280
21-25 ára	108	91
26-30 ára	61	46
31-35 ára	42	45
36-40 ára	22	31
41-45 ára	23	17
46-50 ára	17	15
51-55 ára	8	5
56-60 ára	8	10
61-72 ára	2	3

BROTTFALL

Önn	V20	H20	V21	H21	V22	H22	V23	H23	V24	H24	V25
Brottfall (%)	7,6%	7,8%	6,9%	8,0%	12,0%	9,0%	12,0%	7,4%	7,5%	6,8%	7,8%



BRAUTIR Í BOÐI

BÓKNÁM

- Félagsvísindabraut
- Íslenskubraut
- Náttúruvísindabraut
- Opin stúdentsbraut
- Opin stúdentsbraut - fjarnám
- Stúdentspróf af fagbraut
- Íþróttasvið

STARFSBRAUT (SÉRNÁMSBRAUT)

STARFS- OG VERKNÁM

- Grunnám háriðngreina
- Grunnám málm- og véltæknigreina
- Grunnám rafiðngreina
- Húsasmíði
- Iðnmeistaránám
- Lista- og nýsköpunarbraut
- Matartækni
- Múriðn
- Rafvirkjun
- Sjúkraliðabraut
- Sjúkraliðabrá
- Skipstjórnarnám A og B
- Stálsmíði
- Vélstjórn A og B/vélvirkjun

HLUTFALL BÓK- OG VERKNÁMS

Mí leggur áherslu á fjölbreytt námsframboð, bæði í bóknámi og starfs- og verknámi. Skiptingin milli bóknáms annars vegar og starfs- og verknáms hins vegar var eftirfarandi árið 2025:

	Vorið 2025	%	Haustið 2025	%
Bóknám	364	60%	295	52%
Starfs- og verknám	244	40%	272	48%

31% nýnema innrituðust í starfs- og verknám haustið 2025.



Áhersla er lögð á öfluga náms- og starfsráðgjöf, fræðslu og gott utanumhald um nám og líðan nemenda.

Allir nýnemar taka áfanga í náms- og starfsfræðslu á haustönn sem hefur það að markmiði að búa nemendur undir nám í framhaldsskóla. Náms- og starfsráðgjafi heldur utan um nýnemahópinn á haustönn og boðar nemendur í viðtal þar sem farið er yfir líðan og gengi í skóla.

Námsráðgjafi, skólahjúkrunarfræðingur og áfanga- og fjarnámsstjóri bjóða upp á opna viðtalstíma sem eru bókanlegir í gegnum rafrænt bókunarkerfi á heimasíðu skólans eða hjá ritara. Eins eru margir sem koma við á skrifstofu fyrrgreindra aðila og fá þannig viðtal því leitast er við að hafa nemendapjónustuna opna og aðgengilega nemendum.

Á skólaárinu 2025 fóru flest viðtöl fram í skólanum. Einnig voru viðtöl tekin í gegnum Teams og þá helst við fjarnema sem eru í auknum mæli að nýta sér nemendapjónustuna. Fjöldi fyrirspurna berast í tölvupósti eða í gegnum símtöl og er svarað með þeim hætti.

Á haustönn tók námsráðgjafi móttökuvíðtöl við nýnema með fjölbreyttan tungumála- og menningarbakgrunn og nýnema með sérparfir ásamt foreldrum eða forsjáraðilum. Þar var farið yfir sértæk úrræði í námi, líðan og þær áskoranir sem fylgja því að hefja nám í framhaldsskóla. Notast var við símatúlk þar sem þurfti.

Á vorönn er útskriftarefnum boðið upp á viðtal hjá námsráðgjafa með það að markmiði að hvetja þau til ígrundunar um framtíðaráform sín, hvort sem stefnan er sett á háskólanám eða vinnumarkað. Einnig er nemendum boðið upp á að taka áhugasviðskönnun.

Lög um samþættingu þjónustu í þágu farsældar barna tóku gildi þann 1. janúar 2022. Meginmarkmið laganna er að skapa umgjörð sem stuðlar að því að börn og foreldrar sem á þurfa að halda hafi aðgang að samþættri þjónustu við hæfi án hindrana. Námsráðgjafi er tengiliður vegna farsældarþjónustu.

Námsráðgjafi er í góðu samstarfi við Heilbrigðisstofnun Vestfjarða varðandi geðheilbrigðismál nemenda og vísar nemendum sem þess þurfa í þjónustu geðheilbrigðisteymisins, einnig er samstarf við félagsþjónustur á svæðinu, barnaverndarþjónustu og aðra sérfræðinga sem koma að málefnum nemenda. Skólahjúkrunarfræðingur var með fasta viðveru á skrifstofu nemendapjónustu einu sinni í viku.

Námsráðgjafi starfar sem forvarnarfulltrúi og skipuleggur forvarnar- og fræðsluviðburði skólans.



NEMENDAPJÓNUSTA



Nemendapjónusta MÍ samanstendur af þjónustu námsráðgjafa, áfanga- og fjarnámsstjóra og skólahjúkrunarfræðings. góð samvinna er á milli þeirra aðila sem koma að nemendapjónustu skólans.

Áhersla er lögð á öflugna náms- og starfsráðgjöf, fræðslu og gott utanumhald um nám og líðan nemenda.

Allir nýnemar taka áfanga í náms- og starfsfræðslu á haustönn sem hefur það að markmiði að búa nemendur undir nám í framhaldsskóla. Náms- og starfsráðgjafi heldur utan um nýnemahópinn á haustönn og boðar nemendur í viðtal þar sem farið er yfir líðan og gengi í skóla.

Námsráðgjafi, skólahjúkrunarfræðingur og áfanga- og fjarnámsstjóri bjóða upp á opna viðtals tíma sem eru bókanlegir í gegnum [rafrænt bókunarkerfi](#) á heimasíðu skólans eða hjá ritara. Eins eru margir sem koma við á skrifstofu fyrrgreindra aðila og fá þannig viðtal því leitast er við að hafa nemendapjónustuna opna og aðgengilega nemendum.

Lög um samþættingu þjónustu í þágu farsældar barna tóku gildi þann 1. janúar 2022. Meginmarkmið laganna er að skapa umgjörð sem stuðlar að því að börn og foreldrar sem á þurfa að halda hafi aðgang að samþættri þjónustu við hæfi án hindrana. Námsráðgjafi er tengiliður vegna farsældarþjónustu.

Námsráðgjafi er í góðu samstarfi við Heilbrigðisstofnun Vestfjarða varðandi geðheilbrigðismál nemenda og vísar nemendum sem þess þurfa í þjónustu geðheilbrigðisteymisins, einnig er samstarf við félagsþjónustur á svæðinu, barnaverndarþjónustu og aðra sérfræðinga sem koma að málefnum nemenda. Skólahjúkrunarfræðingur var með fasta viðveru á skrifstofu nemendapjónustu einu sinni í viku.

Á skólaárinu 2025 fóru flest viðtöl fram í skólanum. Einnig voru viðtöl tekin í gegnum Teams og þá helst við fjarnema sem eru í auknum mæli að nýta sér nemendapjónustuna. Fjöldi fyrirspurna berast í tölvupósti eða í gegnum símtöl og er svarað með þeim hætti.

Á haustönn tók námsráðgjafi móttökuvíðtöl við nýnema með fjölbreyttan tungumála- og menningarbakgrunn og nýnema með sérþarfir ásamt foreldrum eða forsjáradilum. Þar var farið yfir sértæk úrræði í námi, líðan og þær áskoranir sem fylgja því að hefja nám í framhaldsskóla. Notast var við símatúlk þar sem þurfti.

Á vorönn er útskriftarefnum boðið upp á viðtal hjá námsráðgjafa með það að markmiði að hvetja þau til ígrundunar um framtíðaráform sín, hvort sem stefnan er sett á háskólanám eða vinnumarkað. Einnig er nemendum boðið upp á að taka áhugasviðskönnun.





FORVARNIR

Stefna skólans er að stuðla að jákvæðri lífssýn og heilbrigðum lífsháttum nemenda og starfsfólks. Hjá nemendum er lögð áhersla á að efla andlega og líkamlega heilsu og vellíðan, styrkja sjálfstraust og efla félagsþroska, kynheilbrigði og sjálfsvirðingu. Einnig er lögð áhersla á að styðja nemendum í því að setja sér skýr markmið í lífinu og vinna markvisst að þeim, auk þess að stuðla að öflugum fræðslustarf undir stjórn forvarnarfulltrúa skólans. Skólinn er þátttakandi í Heilsueflandi framhaldsskóla.

Forvarnarnir skal tvíanna inn í hefðbundið skólastarf eins og hægt er.
Skipulögð forvarnarfræðsla á árinu 2025:

Febrúar 2025

- Ástráður-kynfræðslufélag læknanema með kynfræðslu fyrir nýnemahópinn

Október 2025

Píeta/segðu það upphátt - sjálfsvígsforvarnir fyrirlestur fyrir alla nemendum

Október 2025

- Forvarnardagurinn - forvarnarfræðsla fyrir nýnemahópinn undir stjórn kennara

Nóvember 2025

- Dagur gegn einelti - forvarnarfræðsla fyrir alla nemendum um einelti og ábyrgðarmenningu.
- FOKK ME FOKK YOU-Fræðsla um sjálfsmynd, samskipti og samfélagsmiðla
- Fræðsla um átröskun á íþróttasviði og opið samtal við formann SÁTT-ar

Hluti af forvarnastarfi skólans er að tryggja að móttaka nemenda sé í samræmi við móttökuáætlanir og að sérstaklega sé hugað að þeim nemendum sem eru með sérþarfir, hefja nám á starfsbraut eða eru með annað móturmál en íslensku.

Úrræði fyrir nemendum sem eru í hættu á brottfalli og brotthvarfi eru einnig hluti af forvarnastefnu skólans og felst m.a. í eftirfylgni með mætingum, lotumati og lokamati í samræmi við verklag í gæðahandbók.

Námsráðgjafi starfar sem forvarnarfulltrúi og skipuleggur forvarnar- og fræðsluviðburði skólans. Námsráðgjafi situr í:

- VÁ-VEST hópnum sem er samstarfshópur um forvarnir á Vestfjörðum
- Öruggari Vestfjörðum sem er svæðisbundinn samráðsvettvangur um aukið öryggi íbúa
- Farsældarráði Vestfjarða

Heildræn nálgun á vegum embættis landlæknis sem hefur það að markmiði að stuðla að betri heilsu og vellíðan fólks í framhaldsskólum.



Áhersla lögð á:

- Vímuvarnir
- Geðrækt
- Öryggi
- Hreyfingu
- Jafnrétti og kynheilbrigði
- Mataræði
- Heilsueflingu starfsfólks
- Verklag

Skólafundir eru jafnan haldnir einu sinni á önn og gefa gott tækifæri til að ræða sameiginlega um málefni er varða skólastarfið.



SKÓLAFUNDUR VORANNAR

Umræðuefni fundarins var ábyrgð og þátttaka nemenda í uppbroti í skólastarfi. Það er mikilvægt að rödd nemenda heyrst varðandi skólastarfið og mæla lög um framhaldsskóla fyrir um að skólafundir skulu haldnir a.m.k. einu sinni á ári. Í MÍ hafa slíkir fundir verið haldnir á hverri önn um nokkurt skeið og ýmis málefni sem snerta skólann og skólastarfið verið rædd.

SKÓLAFUNDUR HAUSTANNAR

Skólafundur haustannar var haldinn í nóvember og var yfirskrift hans að þessu sinni „Menntun skiptir máli“. Á fundinum voru sýnd innslög frá fyrrverandi nemendum skólans sem lýstu reynslu sinni eftir útskrift og deildu gagnlegum ráðum til núverandi nemenda. Að því loknu fóru fram pallborðsumræður þar sem núverandi og fyrrverandi nemendur sögðu frá sinni reynslu af námi, ræddu mikilvægi náms og hvaða áhrif menntun hefur á framtíð einstaklinga. Nemendur tóku virkan þátt í fundinum með spurningum bæði úr sal og rafrænt og sköpuðust líflugar umræður.



ÝMIS VERKEFNI INNAN SKÓLANS



GÆÐASTJÓRNUN

Gæðakerfi skólans hlaut fyrst vottun samkvæmt gæðastaðlinum ISO 9001:2015 í apríl 2021. Tilgreint gildissvið gæðavottunar skólans er „Rekstur framhaldsskóla á verknáms- og bóknámsbrautum“. Endurvottun fékkst á árinu 2024 og fór fram viðhaldsúttekt 1 haustið 2025. Með rekstri gæðakerfis vill MÍ tryggja að skólinn uppfylli kröfur sem gerðar eru til hans í lögum og reglugerðum, sem og væntingar og þarfir nemenda og starfsfólks. Innri úttektir á gæðakerfinu eru fastur liður og skila þær þýðingarmiklum upplýsingum inn í umbótastarf skólans.

Gæðahandbókin er birt í gæðakerfi CCQ og aðgengileg á [heimasíðu](#) skólans.

JAFNLAUNAKERFI

Jafnlaunakerfi er rekið í samræmi við kröfur jafnlaunastaðalsins ÍST85:2012. MÍ hlaut fyrst jafnlaunavottun árið 2019 og endurvottun 2022 og 2025. Markmið jafnlaunakerfis er að tryggja að allt starfsfólk, óháð kyni, njóti sömu kjara fyrir sömu eða jafn verðmæt störf.



JAFNLAUNAVOTTUN
2025 - 2028

PERSÓNUVERND

Persónuverndarfulltrúi starfar við skólann eins og lög um persónuvernd og vinnslu persónuupplýsinga nr. 90/2018 kveða á um. [Persónuverndarstefnu MÍ](#) er að finna í gæðahandbók auk annarra gæðaskjala sem varða t.d. afhendingu persónuupplýsinga, vinnsluaðila og annað sem við kemur persónuvernd.

SKJALASTJÓRNUN

Rafræna skjalastjórnerkið GoPro hefur verið notað við MÍ frá árinu 2019. Var markmiðið með innleiðingu að bæta vinnubrögð skólans í skjalamálu, að vinna í samræmi við þær ytri kröfur sem skólinn starfar eftir, þ.e. [lög um opinber skjalasöfn nr. 77/2014](#). Fyrstu rafrænu skilin úr fóru fram í október 2025 er vörsluútgáfa úr GoPro var afhent Þjóðskjalasafni Íslands.

BÓKASAFN



Bókasafn MÍ er upplýsingamiðstöð skólans og vinsælt meðal nemenda sem þar geta fengið aðstoð við upplýsingaleit, sinnt námi sínu, hvort heldur sjálfstætt í eða í hópavinnu auk þess að njóta samveru.

Bóksafnsfræðingar í framhaldsskólum eiga sér frjóan samstarfsvettvang og tekur MÍ þátt í honum. Góð samvinna er einnig á milli bókasafnanna á Norðanverðum Vestfjörðum um millisafnalán og fleira.

UMHVERFISMÁL

Á vorönn 2023 hlaut MÍ 5. græna skrefinu en vinna við að bæta frammistöðu skólans og draga úr óæskilegum áhrifum á umhverfið heldur áfram. Umhverfisfræðsla, orkunotkun, úrgangur og samgöngur eru grunnstoðir í markmiða- og aðgerðaráætlun í umhverfis- og loftslagstefnu MÍ sem var gefin út í samræmi við lög um loftslagsmál nr. 70/2012. Ýmislegt hefur áunnist og má m.a. nefna:

REKSTUR:

- Rafmagns-, og heitavatnsnotkun hefur dregist mikið saman, ekki síst þökk sé endurnýjun á loftræstikerfi, ledljósavæðingu og uppsetningu á ljósaskynjurum.
- Flokkun á lífrænum úrgangi hófst árið 2022 og var hlutfall hans 27% af losuðum úrgangi 2025.
- Innkaup á vistvænum, umhverfisvottuðum rekstrarvörum er regla, séu slíkar í boði.
- Notkun skrifstofupappírs er lítil miðað við það sem áður var.

NÁM OG FRÆÐSLA

- Allir nemendur á bóknámsbrautum sitja áfangann UMÁT3UN05 Umhverfis- og áttthagafræði. Í áfanganum eru skoðuð áhrif einstaklinga og samfélaga á sjálfbæra þróun og hvað mótast samband manns og náttúru. Tengsl einstaklingsins við sitt nánasta umhverfi auk samspils íslensks samfélags við alþjóðasamfélagið eru í brennidepli.
- Skiptimarkaður fyrir fatnað, skó og fylgihluti var haldinn í skólanum í tilefni af átakinu *Saman gegn sóun*. Einnig var í boði að fá lánaðan fatnað, t.d. sparikjóra. Tískusýning undir stjórn nemenda, var haldin í tengslum við skiptimarkaðinn, og vakti mikinn áhuga.

MÖTUNEYTI

- Grænkeraréttur og fjölbreyttur salatbar eru í boði alla daga. Rautt kjöt að hámarki 2svar sinnum í viku.
- Gestir skammta sér sjálfir mat.
- Matarafgangar eru reglulega vigtaðir og niðurstöðum deilt með gestum í matsal.

SAMGÖNGUR

- Samgöngustyrk nýtti um 20% starfsfólks með því að nota vistvænan samgöngumáta fyrir ferðir til og frá vinnu, s.s. að ganga eða hjóla.
- Notast er við fjarfundi í stað þess að ferðast þegar það er í boði.





Á árinu 2025 var unnið áfram að uppbyggingu Sólarselluverkefnisins Menntasólarinnar, sem er mikilvægt nýsköpunar- og sjálfbærni-verkefni skólans. Á haustmánuðum hófst vinna við að reisa stálgrind fyrir sólarsellurnar á undirstöðum sem áður höfðu verið steypar. Nemendur í stálsmíði komu þar að verki og unnu að uppsetningu grindarinnar sem hluta af verklegu námi sínu.

Verkefnið er unnið í samstarfi við sérfræðinga Bláma og Orkubús Vestfjarða. Árið 2024 fékk skólinn styrk frá Mennta- og barnamálaráðuneytinu til að hrinda verkefninu í framkvæmd. Blámi er samstarfsverkefni Landsvirkjunar, Orkubús Vestfjarða, Umhverfis-, orku- og loftslagsráðuneytis og Vestfjarðastofu.

Með Menntasólinni skapast vettvangur fyrir þverfaglegt nám þar sem nemendur úr ólíkum greinum vinna saman að raunhæfu verkefni. Árið 2026 er stefnt að því að hefja mælingar á orku sem sólarsellurnar fanga, sem mun nýtast í kennslu og áframhaldandi þróun verkefnisins.



SVIPMYNDIR ÚR SKÓLASTARFINU



NÝNEMADAGUR OG NÝNEMAFERÐ

Nýnemadagur og nýnemaferð fóru fram í ágúst. Á nýnemadegi eru allir nýir nemendur boðnir velkomnir og farið yfir það helsta sem varðar skólastarfið. Stjórn nemendafélagsins sér um hópefli og boðið er upp á hádegismat í mötuneytinu. Nýnemaferðin var farin á suðurfirði Vestfjarða í einmuna veðurbliðu.



MÍ Í 3. SÆTI Í STOFNUN ÁRSINS

Menntaskólinn á Ísafirði hlaut í febrúar viðurkenningu í Stofnun ársins 2025 en skólinn varð í öðru sæti í flokki meðalstórra stofnana (40-89 starfsmenn). Skólinn hlýtur þar með sæmdarheitið fyrirmyndarstofnun. Er þetta í fjórða skiptið sem skólinn hlýtur viðurkenningu í Stofnun ársins.



MÍN FRAMTÍÐ OG ÍSLANDSMÓT IÐNGREINA

Á vorönn 2025 tók skólinn þátt í framhaldsskólakynningunni Mín framtíð sem haldin er í Laugardalshöll annað hvert ár. Samhliða kynningu á framhaldsskólum er haldið Íslandsmót í Iðngreinum og átti Mí sinn fulltrúa í keppni húsasmíðanema þar sem Benedikt Jóhann Þórhallsson stóð sig með þryði.



VÖRUMESSA

Vörumessa var haldin í mars. Þar fer fram kynning á verkefnum nemenda í áfanganum Hugmyndir og nýsköpun og er vettvangur fyrir unga frumkvöðla, fyrirtæki og samfélagið að þróa nýjar hugmyndir og lausnir á Vestfjörðum.



OPÍÐ HÚS OG HÁSKÓLAKYNNINGAR

Á opnu húsi fengu grunnskólanemendur fá kynningu á námsframboði skólans. Á háskólakynningu kynntu 7 íslenskir háskólar námsframboði sitt.



STYRKUR ÚR ÞRÓUNARSJÓÐI INNFLYTJENDAMÁLA

Skólinn fékk 2,7 milljónir í styrk úr Þróunarsjóði innflytjendamála sem er ætlað að efla enn frekar verkefnið *Gefum Íslensku séns í Mí* sem snýst um að skapa jákvætt og hvetjandi umhverfi fyrir íslenskunám. Styrkurinn gerir skólanum kleift að þróa verkefnið áfram og auka þannig íslenskukunnáttu og félagsfærni nemenda með fjölbreyttan tungumála- og menningarbakgrunn.



HEIMSÓKKNIR RÁÐHERRA

Á haustönn heimsótti Guðmundir Ingi Kristinsson mennta- og barnamálaráðherra skólann tvisvar sinnum. Í fyrri heimsókninni kynnti hann sér aðstæður í starfs- og verknámi og í seinna skiptið kom hann til að kynna skiupulagsbreytingar á framhaldsskólastigi.



GULLKISTAN VESTFIRÐIR

Í september tók Menntaskólinn á Ísafirði þátt í viðburðinum „Gullkistan Vestfirðir“ sem fram fór í íþróttahúsiu á Torfnesi og í húsnæði MÍ. Um var að ræða metnaðarfulla og fjölbreytta sýningu þar sem til kynningar var það besta sem Vestfirðir hafa upp á að bjóða í atvinnulífi og menningu. Nemendur stóðu vaktina á kynningarbás MÍ og kynntu bæði skólann og námsframboð með fjölbreyttum hætti.



VERKLEGT NÁM Í MÚRARAIÐN

Á haustönn hófst verklegt nám í múraraíðn og markar það mikil tímamót hjá MÍ en þetta er í fyrsta sinn sem verklegi hluti námsins er kenndur hér á staðnum eftir að MÍ og Iðnskólinn á Ísafirði sameinuðust. Kennari námsins er Hermann Þorsteinsson múrarameistari og framhaldsskólakennari sem leiðir nemendur inn í helstu verkþætti fagsins, öryggi og vinnubrögð á verkstað.



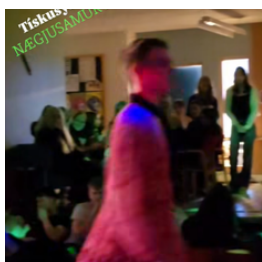
40 ÁR FRÁ FYRSTU ÖLDUNGARDEILDARÚTSKRIFTINNI

15. desember 2026 voru liðin 40 ár frá útskrift fyrstu stúdentanna úr öldungadeild. Þennan dag var haldin hátíðleg athöfn í bókasafni skólans þar sem sjö konur voru brautskráðar með stúdentspróf. Öldungadeildin var stofnuð haustið 1981. Í upphafi skráðu sig 26 nemendur í deildina. Kennsla var að mestu í höndum kennara skólans og voru helstu greinar íslenska, danska, enska og stærðfræði.



JÓLAKAKÓ Í BOÐI NÝNEMA

Í byrjun desember burðu nýnemar nemendum og starfsfólki skólans í jólakakó og piparkökur við opinn varðeld og jólatónlist. Viðburðurinn heppnaðist vel og nutu nemendur og starfsfólk hlýlegrar jólastundar saman.



NÆGJUSAMUR NÓVEMBER

Í tilefni af nægjusömum nóvember buðu umhverfisnefnd skólans í samstarfi við stjórn nemendafélagsins upp á tískusýningu þar sem sýnd voru notuð föt. Tískusýningunni var ætlað að vekja athygli á að föt geta vel gengið í endurnýjun lífdaga. Í kjölfarið var svo skiptimarkaður með notuð föt á göngum skólans.



KYNNINGAR Í 10. BEKKJUM Á VESTFJÖRÐUM

Farið var í heimsóknir í alla 10. bekki grunnskóla á Vestfjörðum. Markmiðið með kynningunum er að veita skýra yfirsýn yfir náms- og framtíðarmöguleika sem standa nemendum til boða við skólann. Að kynningunum standa námsráðgjafi, stjórnendur og fulltrúar nemenda.



SÓLARKAFFI

Löng hefð er fyrir sólarkaffi innan skólans, þar sem nemendur og starfsfólk fagna komu sólar eftir langa vetursetu handan fjalla. Það voru að vanda þeir nemendur sem stefna á útskriftarferð r sem sáu um að bjóða upp á pönnukökur og fleira góðgæti í Gryfjunni. Á Ísafirði hverfur sólin á bak við fjöll seint í nóvember og birtist aftur í lok janúar.



BEACTIVE - EVRÓPSKA ÍÞRÓTTAVIKAN

Í september fór evrópska íþrótta- og hreyfivikan fram en markmið hennar er að kynna íþróttir og almenna hreyfingu um alla Evrópu. Íþrótta- og hreyfivikan er ætluð öllum óháð aldri, bakgrunni eða líkamlegu ástandi. Í vikunni var bryddað upp á ýmsum viðburðum í skólanum sem hvetja áttu til meiri hreyfingar í daglegu lífi.



MÁLVERK - NEMENDASÝNING

Við lok vorannar settu nemendur á lista- og nýsköpunarbraut MÍ upp sýninguna MÁLVERK í kjallara Safnahússins á Ísafirði. Voru verkin á sýningunni afrakstur málunaráfanga sem þessir nemendur sátu á vorönn



KAFFISAMSÆTI ÚTSKRIFTAREFNA

Í MÍ er sú ánægjulega hefð við lýði að útskriftarnemar bjóða starfsfólki til kaffisamsætis undir lok síðustu annarinnar í skólanum. Boðið fer yfirleitt fram daginn fyrir dimmission og mæta nemendur og starfsfólk þá gjarnan þrúðbúnir. Nemendur bjóða upp á kræsingar á kaffistofu starfsfóks og eiga nemendur og starfsfólk saman notalega stund.

GEFUM ÍSLENSKU SÉNS Í MÍ

Á haustönn voru skipulagðir vikulegir tímar þar sem þau sem hafa íslensku að móðurmáli og þau sem hafa annað móðurmál en íslensku spjalla saman á íslensku. Verkefnið var kallað *Gefum íslensku séns í MÍ* og er það innblásið af verkefninu *Gefum íslensku séns - íslenskuvænt samfélag*.



ÁFANGAMESSA MÍ

Áfangamessa Menntaskólans á Ísafirði var haldin þriðjudaginn 7. október og tókst hún afskaplega vel. Góð mæting var á viðburðinn og nýttu nemendur tækifærið til að kynna sér þá áfanga sem verða í boði á vorönn 2026.

Áfangameßan fór fram í Gryfjunni þar sem kennarar kynntu fjölbreytt námsframboð næstu annar, svöruðu spurningum nemenda og veittu nánari upplýsingar um innihald og áherslur áfanganna.



VIÐ Í MÍ ERUM ALLSKONAR
FÖGNUM FJÖLBREYTTILEIKANUM

ÍSLENSKUMÓT MEÐ TÆKNISKÓLANUM - STYRKUR



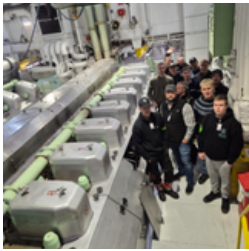
Þetta samstarfsverkefni fékk veglegan styrk frá Mennta- og barnamálaráðuneytinu en markmiðið er að efla íslenskukunnáttu, sjálfstraust og félagsleg tengsl nemenda með fjölbreyttan menningar- og tungumálabakgrunn. Kennarar og starfsfólk munu skólanna tveggja taka þátt í verkefninu og nýta það til að þróa kennsluhætti og efla faglegt net um íslenskukennslu og inngildingu í menntakerfinu.

SAMSTARF VIÐ KÓMEDÍULEIKHÚSIÐ



Skólinn fór í samstarf við Kómedíuleikhúsið á árinu. Samstarfið felst í því að nemendur í ákveðnum áföngum sækja reglulega leiksýningar Kómedíuleikhússins í Haukadal og einnig verði leitast við að bjóða öllum nemendum skólans upp á leikhúsupplifun í húsnæði skólans a.m.k. einu sinni á ári.

VÉLSTJÓRNARNEMAR Í VETTANGSFERÐUM



Élstjórnarnemar fengu að kynna vélaráði skemmtiferðarskipisins Emerald Princess og skoðuðu einnig skuttogarann Pál Pálsson

NEMENDUR Í RAFIÐNGREINUM HEIMSÓTTU VIRKJANIR



Rafvirkjanemar heimsóttu bæði Fossavatnsvirkjun og Mjólkárviðvirkjun. Heimsóknirnar voru báðar mjög vel heppnaðar og gefa nemendum góða innsýn inn í þá starfsemi sem fer fram í virkjunum á svæðinu.

SAMSTARF VIÐ HORNSTRANDASTOFU



Nemendur á starfsbraut fengu það skemmtilega verkefni að hanna og framleiða skilti fyrir friðlandið á Hornströndum. Íslenskt lerki var útvegað til verksins, nokkrir nemendur lærðu hvernig setja á upp verk á tölvu fyrir fræsara og svo voru skiltin fræst, málað ofan í stafina og pússað. Mikil ánægja var með útkomuna og þótti skiltagerðin hið skemmtilegasta samvinnuverkefni.

SAMRÁÐSHÓPUR MÍ OG ATVINNULÍFSINS



Mí stóð fyrir morgunverðarfundum fyrir fulltrúum atvinnulífsins þar sem rædd voru ýmis mál sem snerta starfs- og verknám. Á fundinum var stofnaður samráðshópur MÍ og atvinnulífsins sem hittist reglulega. Stofnun hópsins er að danska fyrirmynd sem fulltrúar MÍ kynntust hjá samstarfsskóla sínum EUC Lillebælt.

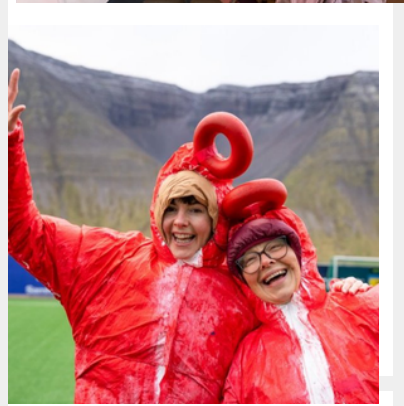
MÍ-LEIKARNIR

Síðustu ár hefur skapast sú hefð að brjóta upp skólastarfið í byrjun september með hópefli og einhverju skemmtilegu. Í september fóru MÍ-leikarnir fram í fyrsta sinn.

Leikarnir fóru þannig fram að nemendum var skipt handahófskennt í lið sem síðan spreyttu sig á fjölbreyttum þrautum víðs vegar um skólann. Það var í höndum kennara og starfsfólks að hanna og undirbúa þrautirnar sem þau gerðu af miklum metnaði. Stemningin jókst svo þegar liðin mættu með eigin fána og búninga sem þau höfðu sjálf hannað. Mikil samkeppni ríkti milli liða, en jafnframt var augljóst að gleði og samheldni var það sem skipti mestu máli.

Mikil samkeppni ríkti milli liða, en jafnframt var augljóst að gleði og samheldni skiptu mestu máli. Hugmyndin að gera leikana að árlegum viðburði sem styrki skólasamfélagið og efli félagsanda.

MÍ-leikarnir eru haldnir að fyrirmynd Flóafárs sem hefur verið árlegur viðburður í Fjölbrautarskóla Suðurlands og notið mikilla vinsælda þar.



FÉLAGSLÍF NEMENDA

Félagslíf nemenda er jafnan stór þáttur í skólastarfinu og nemendafélagsstjórnir ársins 2025 unnu vel með skólastjórnendum og öðrum sem komu að félagslífi nemenda. Félagsmálafultrúi skólans er Svavar Þór Guðmundsson.

Sólrisan fór fram með ýmsum skemmtilegum viðburðum og útgáfu Sólrisublaðsins. Einn af hápunktum Sólrisunnar var sýning leikfélagsins á rokksöngleiknum sívinsæla Grease í leikstjórn Birgittu Birgisdóttur.

Fullveldisfagnaður var haldinn með glæsibrag í lok nóvember þar sem nemendur og starfsfólk skemmtu sér vel saman. Stjórn NMÍ bauð upp líka á ýmsa smærri viðburði sem voru vel sóttir auk þess sem nokkrir dansleikir voru haldnir sem og árshátíð.



	ÞEMA	FUNDAREYÐA	MATUR	KVÖLD (20:00)
MÁNUDAGUR	Jólahúfur			Piparbólur skreyting og jóla þaþquiz
ÞRIÐJUDAGUR	Jólatír		Kahoot	
MÍÐVIKUDAGUR	Jólapeysur		Karaoke	Bio kvöld
FIMMTUDAGUR	Náttföt	Píparhúsa-keppni		
FÖSTUDAGUR	Fancy Friday			



STARFSFÓLK



Starfsmannahópur skólans er fjölbreyttur, vel menntaður og öflugur.

Við skólann störfuðu árið 2025 48 starfsmenn á vorönn, þar af 34 í kennslu. Stöðugildin voru samtals 38,5 og þar af 25,3 í kennslu.

Á haustönn störfuðu samtals 51 starfsmenn, þar af 36 í kennslu. Stöðugildi voru samtals 39,43 og þar af voru 25,7 í kennslu.



INNRA MAT

Stefna um innra mat er unnin í samstarfi við gæðaráð skólans og eru verkefni og verklag nefndar um innra mat skilgreind í gæðahandbók skólans.

Matsteymi um innra mat starfar eftir verkáætlun sem skipulögð er fjögur ár fram í tímann. Á vorönn 2025 lagði teymið fyrir áfangakönnun (kennslukönnun) í INNU í öllum áföngum. Spurt var um vinnuálag í áföngunum og einnig voru nemendur beðnir um að koma með ábendingar um það sem þeim þótti takast vel í áfanganum og hvað mætti betur fara. Kennarar fóru yfir svör í eigin áföngum og nýttu þau til ígrundunar og til þess að bregðast við og gera úrbætur í kjölfarið. Stjórnendur fengu einnig niðurstöður kannananna í hendur og gátu nýtt þær í starfsmannasamtölum.

Á haustönn 2025 lagði matsteymi um innra mat fyrir nemendakönnun Skólapúlsins sem sérsniðin er að framhaldsskólum. Þar var m.a. spurt um líðan, námsumhverfi, virkni og skólabrag. Matsteymi um innra mat hefur unnið tillögur að umbótum út frá niðurstöðum könnunarinnar sem snúa að bættum kennsluháttum og inngildingum.

Á haustönn 2025 var haldinn skólafundur með nemendum og starfsfólki undir yfirskriftinni „Skiptir menntun máli?“. Á fundinum voru innlegg bæði frá núverandi og fyrrverandi nemendum MÍ sem sögðu frá sinni reynslu af námi, mikilvægi náms og hvaða áhrif menntun hefur á framtíð einstaklinga. Í kjölfarið voru pallborðsumræður þar sem fundargestum gafst tækifæri til að taka til máls og spyrja frummælendur spurninga.

Á vorönn 2025 var lögð könnun fyrir forsjáraðila nemenda MÍ sem eru yngri en 18 ára. Niðurstöður könnunarinnar benda til að langflestir forsjáraðilar telji að barni sínu líði vel í skólanum og gangi vel í námi. Er það í samræmi við væntingar sem forsjáraðilar höfðu til skólans. Viðbrigði vegna heimanáms komu fram og ábendingar um upplýsingagjöf frá skólanum sem um þrjú fjórðu töldu hæfilega mikla en tæðlega fjórðungur of mikla.

Námsmat og brottfall nemenda var kannað bæði á haustönn og vorönn 2025.

Niðurstöður kannana og greininga á vegum innra mats voru kynntar stjórnendum og gæðaráði á rýni stjórnenda í byrjun haustannar 2025. Þar ákváðu stjórnendur hvaða þættir innra mats færu inn í aðgerðaráætlun skólans. Skýrslu skólans um innra mat fyrir skólaárið 2024-2025 var skilað til mennta- og barnamálaráðuneytis í upphafi haustannar 2025.



STOFNUN ÁRSINS

Menntaskólinn á Ísafirði hlaut í fjórða sinn viðurkenningu í Stofnun ársins. Fyrsta viðurkenningin var árið 2022 þegar skólinn var sú ríkisstofnun sem bætti starfskjör starfsmanna best það árið og fékk skólinn af því tilefni titilinn hástökkvari ársins. Árið 2023 og 2024 var skólinn í 2. sæti í flokki meðalstórra stofnana og fékk að því tilefni sæmdarheitið **FYRIRMYNDARSTOFNUN**. Skólinn lenti í þriðja sæti árið 2025.

Tilgangur með vali á stofnun ársins er að taka eftir og verðlauna vinnustaði sem ná framúrskarandi árangri í mannauðsstjórnun. Þá nýtist könnunin stjórnendum til að vinna að umbótum í stjórnun og starfsumhverfi og á að efla starfsumhverfi félagsfólks og starfsfólks í almannajónustu. Niðurstöður könnunarinnar veita afar mikilvægar upplýsingar um starfsumhverfi vinnustaða og samanburð við aðrar stofnanir.

Stofnun ársins er samstarfsverkefni Sameykis, fjármála- og efnahagsráðuneytisins og Reykjavíkurborgar. Könnunin veitir mikilvægar upplýsingar um styrkleika og áskoranir í starfsumhverfi stofnana eins og MÍ, starfsfólki til hagsbóta.

Á hverju ári tekur allt starfsfólk skólans, óháð félagsaðild, þátt í könnuninni sem fer þannig fram að spurningalisti er lagður fyrir starfsfólk á netinu. Mælingin nær yfir níu ólíka þætti og þannig fæst heilsteypt mynd af innra starfsumhverfi stofnana. Þeir níu þættir sem eru mældir eru: stjórnun, starfsandi, launakjör, vinnuskilyrði, sveigjanleiki vinnu, sjálfstæði í starfi, ímynd stofnunar, ánægja og stolt og jafnrétti.

Stofnanir	Heildareinkunn	Vikmörk	Stjórnun	Starfsandi	Launakjör	Vinnuskilyrði	Sveigjanleiki vinnu	Sjálfstæði í starfi	Ímynd stofnunar	Ánægja og stolt	Jafnrétti
Menntaskólinn á Egilsstöðum	4,56	+/-0,07	4,63	4,70	4,08	4,55	4,20	4,58	4,69	4,67	4,70
Þjóðskrá Íslands	4,41	+/-0,00	4,37	4,55	3,56	4,37	4,71	4,40	4,38	4,50	4,66
Menntaskólinn á Ísafirði	4,40	+/-0,07	4,56	4,56	3,54	4,31	4,15	4,44	4,59	4,66	4,46



SAMSTARFSVERKEFNI

SKÓLINN Á Í ÝMISS KONAR SAMSTARFI BÆÐI INNAN LANDS OG UTAN OG NÝTUR MIKILS VELVILJA Í NÆRSAMFÉLAGI SÍNU

SAMSTARF VIÐ AÐRA FRAMHALDSSKÓLA

Sem starfs- og verknámsskóli er skólinn í góðu samstarfi við aðra slíka skóla um allt land með reglulegum samráðsfundum. Skólinn á einnig samstarf við 11 aðra framhaldsskóla á landsbyggðinni um fjarnám og gengur samstarfið undir nafninu Samland (áður Fjarmentaskólinn). Innan Samlands er sérstakt samstarf milli MÍ, Fjölbrautaskóla Norðurlands vestra (FNV) og Verkmenntaskóla Austurlands (VA) um sjúkraliðanám. Einnig er samstarf milli MÍ og VA um iðnmeistaránám.

SAMSTARF VIÐ GRUNNSKÓLA

Reglulegt samstarf er við grunnskóla á Vestfjörðum. Það fer m.a. fram með skipulögðum heimsóknnum námsráðgjafa og stjórnenda í grunnskólana á svæðinu, einkum til nemenda í 10. bekk. Einnig felst samstarfið í fundum skólastjórnenda og kennarahittingum beggja skólastiga þegar því er við komið.

SAMSTARF VIÐ SVEITARFÉLÖG

Prenns konar samstarf er við sveitarfélögin á norðanverðum Vestfjörðum. Í fyrsta lagi um farsæld. Í öðru lagi um rekstur nýsköpunarsmiðjunnar Fab lab (e. fabrication laboratory) og í þriðja lagi um rekstur íþróttasviðs við MÍ.

SAMSTARF VIÐ VINNUMÁLASTOFNUN

Samstarf er milli stofnananna um fræðslu fyrir nemendur á 3. og 4. ári starfsbrautar. Í samningnum felst að Vinnumálastofnun býðst til að koma inn með fræðslu fyrir nemendurna. Framkvæmd og útfærsla verkefnisins er samkomulag á milli skólans og Vinnumálastofnunar.

SAMSTARF VIÐ BÓKASÖFNIN Á SVÆÐINU

Bókasafn MÍ á í góðu samstarfi við bókasöfn framhaldsskóla, en einnig við almenningsbókasöfnin á svæðinu, við skólasafn grunnskólans og Háskólasetur Vestfjarða.

SAMSTARF VIÐ ÍÞRÓTTAFÉLÖGIN

Skólinn á í góðu samstarfi við ýmis íþróttafélög á svæðinu um þjálfun á íþróttasviði skólans.

Skólinn tók á árinu 2025 þátt í ýmsum erlendum samstarfsverkefnum í gegnum ERASMUS+ en skólinn á bæði aðild að starfsnámshluta Erasmus+ og bóknámsaðild. Alþjóðanefnd heldur utan um erlend samskipti innan skólans og alþjóðafulltrúi leiðir störf nefndarinnar.

Samstarf við Omnia í Helsinki

Á vorönn 2025 fóru nemendur í háriðngreinum til Finnlands ásamt kennara og dvöldu í tvær vikur við nám í finnska verknámsskólanum Omnia í Helsinki. Tengsl við skólann hafa verið að byggjast upp eftir skólaheimsókn MÍ til Helsinki vorið 2022 og nemendahópar reglulega sendir á milli.

Samstarf við EUC Lillebælt í Danmörku

MÍ hefur frá árinu 2010 átt samstarf við EUC Lillebælt í Danmörku. Á vorönn 2025 fóru 10 nemendur í stálsmiði til Fredericia í Danmörku ásamt kennara. Hópurinn vann ýmis verkefni í skólanum undir handleiðslu kennara og komu reynslunni ríkari til baka. Danskir verknámsnemar endurgultu heimsókninna nokkru síðar á önninni, þá komu 7 nemendur og kennari til dvalar við MÍ.

Annað fast samstarf

Skólinn hefur verið í samstarfi við menntaskólann St. Marie du Port í bænum Les Sables d'Olonne á vesturströnd Frakklands frá árinu 2004. Um er að ræða nemendaskiptaverkefni þar sem nemendur beggja skólanna hafa skipst á heimsóknum annað hvert ár.

Starfsspeglunarferðir starfsfólks (e. job shadowing)

Starfsfólk getur farið í starfsspeglunarferðir eða námskeið í gegnum Erasmus+ og nýttu 9 starfsmenn sér þann valkost á árinu.



HÚSNÆÐISMÁL

Húsnæði skólans er í heildina 5.814 fermetrar og skiptist í þrjár byggingar; bóknámshús, verknámshús og heimavist en í kjallara heimavistar er einnig kennslurými og Fab lab-smiðja. Auk þess leigir skólinn aðstöðu við Sindragötu fyrir kennslu í múriðngreinum.

STÆKKUNAR AÐ VÆNTA

Þann 5. apríl 2024 var undirrituð viljayfirlýsing um byggingu nýs verknámshús við Menntaskólann á Ísafirði. Ásmundur Einar Daðason barna- og menntamálaráðherra, Arna Lára Jónsdóttir bæjarstjóri Ísafjarðarbæjar, Jón Páll Hreinsson bæjarstjóri Bolungarvíkurkaupstaðar og Bragi Þór Thoroddsen sveitastjóri Súðavíkurhrepps undirrituðu samninginn ásamt Heiðrúnu Tryggvadóttur skólameistara. Reykhólahreppur og Árneshreppur eru einnig aðilar að samningnum en fulltrúar þeirra gátu ekki verið viðstaddir undirritunina. Undirritunin fór fram á bókasafni MÍ að viðstöddum nemendum, starfsfólki, skólanefnd, sveitastjórnarfólki og ýmsum aðilum úr atvinnulífinu. Viljayfirlýsingin kveður á um skiptingu byggingarkostnaðar milli sveitarfélaganna og ríkisins. Sveitarfélögin munu lögum samkvæmt greiða samtals 40% af byggingarkostnaði en ríkið 60%.

Með nýju verknámshúsi verður loks komin viðunandi aðstaða fyrir nám í trésmíði, háriðngreinum og rafiðngreinum sem hingað til hafa verið í kjallara heimavistar og á efri hæð núverandi verknámshúss. Nýja byggingin bætir við um 1.000 fermetrum í aðstöðu til náms í verkgreinum og mun gera skólanum kleift að taka á móti fleiri nemendum í starfs- og verknám.

Bættri aðstöðu fyrir verknámskennslu er ætlað að þjóna öllum Vestfjörðum. Bætt aðstaða fyrir verknám gefur möguleika á auknu námsframboði verknámsgreina og styður við þá atvinnustarfsemi sem þegar er til staðar á svæðinu.

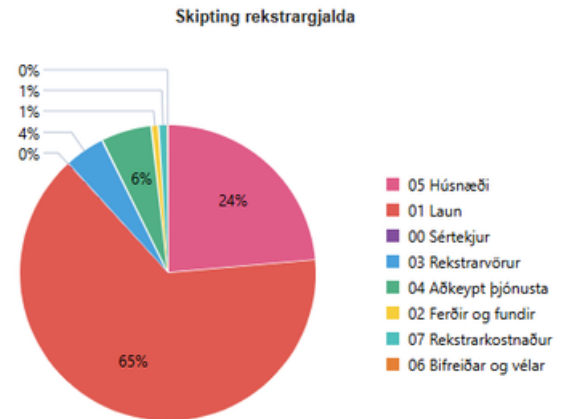
Frá undirritun viljayfirlýsingar hefur lítið þokast í byggingaráformum þrátt fyrir ýmis fyrirheit. Vonandi hyllir í að hönnun hússins fari af stað og framkvæmdir þá í kjölfarið. Húsnæðisþörfin var brýn þegar viljayfirlýsingin var undirrituð en er orðin enn brýnni í dag með fleiri nemendum.



Fjárhagsstaða skólans var innan ramma fjárlaga fyrir árið 2025 og erum við að verða búin að greiða upp uppsafnaðan halla síðsustu ára.

Ársreikningur vegna 2025 var jákvæður um kr. 34.607.110. Framlag úr ríkissjóði var kr. 867.915.037 og sértekjur voru kr. 112.255.426.

Gjaldaliður vegna húsnæðis- og launakostnaður á árinu 2025 var 89% af útgjöldum skólans., sama hlutfall og árið 2024



Yfirlit um afkomu ársins 2025

Skýr	2025	2024
Tekjur		
Aðrar ríkistekjur	21.088.750	16.870.907
Tekjufærsla fjárveitinga 2	867.915.037	747.727.000
Sala á vöru og þjónustu 3	46.879.371	39.440.714
Framlög, gjafir og aðrar tekjur 4	35.946.233	39.589.823
Tekjufærsla frestaðra tekna fyrri ára 2	8.341.072	9.609.140
Tekjur samtals	980.170.463	853.237.584
Gjöld		
Tilfærslur	603.546	75.000
Laun og launatengd gjöld 5	622.319.611	547.247.956
Annar rekstrarkostnaður 6	314.299.124	288.725.107
Afskriftir og niðurfærslur 7	8.341.072	9.609.140
Gjöld samtals	945.563.353	845.657.203
Afkoma fyrir fjármagnsliði	34.607.110	7.580.381
Fjármunatekjur og (fjármagnsgjöld)		
Fjármunatekjur	57.329	94.881
Fjármagnsgjöld	(139.226)	(35.141)
	(81.897)	59.740
Afkoma ársins	34.525.213	7.640.121
Afkoma ársins skiptist þannig eftir fjárheimildaliðum		
Rekstur	35.128.759	(4.072.879)
Rekstrartilfærslur	(603.546)	11.713.000
	34.525.213	7.640.121

SKÓLI MEÐ SÉRSTÖÐU

Mernntaskólinn á Ísafirði er eini framhaldsskólinn á stóru landsvæði. Skólinn heldur úti fjölbreyttu námsframboði og er sem slíkur mjög samfélagslega mikilvægur.

Mikilvægt er að tryggja skólanum öruggan rekstrargrundvöll svo hann geti vel sinnt hlutverki sínum sem eini framhaldsskólinn á stóru landssvæði.

FJÖLBREYTTIR NEMENDUR

Nemendahópur skólans er mjög fjölbreyttur og hefur starfsfólk skólans yfir að ráða hæfni og þekkingu til að mæta honum. Í MÍ fögnum við fjölbreytileikanum og innritum alla nemendur.

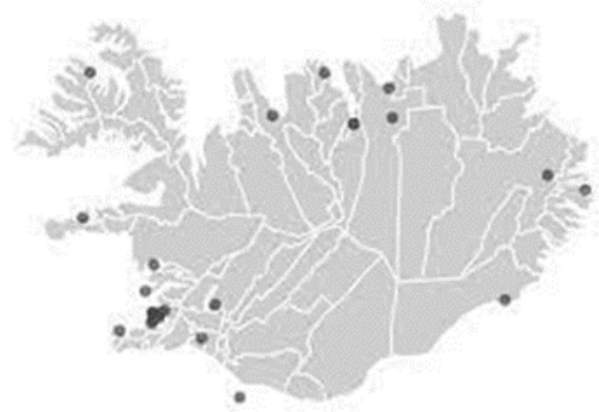
Mikilvægt er að áfram verði horft til þess hvernig mæta megi ólíkum nemendum og tryggja að innan skólans sé til staðar þekking og færni til að mæta fjölbreyttum nemendanópi.

BETRI AÐSTAÐA OG BÚNAÐUR

Til stendur að bæta aðstöðu skólans til verk- og starfsnámskennslu og nauðsynlegt að bæta um leið tækjakost skólans sem er margur kominn til ára sinna.

Mikilvægt er að halda áfram uppbyggingu þegar kemur að verk- og starfskennslu sem og annarri kennslu. Ekki bara m.t.t. til húsnæðis heldur líka búnaðar.

Framhaldsskólar á Íslandi



NÁM OG KENNSLA

Með framboði á námi og í kennslu er leitast við að mæta þörfum nemenda sem best, hvort sem nemendur eru í dagskóla, fjarnámi eða dreifnámi sem og þörfum Vestfjarða og atvinnulífsins á svæðinu.

Mikilvægt er að byggja undir að skólinn geti aukið námsframboð sitt í náninni framtíð.

AUKIÐ SAMSTARF - VESTFIRÐIR

Með auknu samtali við atvinnulífið á Vestfjörðum og stærra uppítökusvæði skólans innan Vestfjarða skapast möguleikar til framþróunar.

Mikilvægt er að halda samtalinu áfram og nýta þá möguleika sem af því samtali skapast. Á árinu 2025 hófust formleg samtöl við sveitarfélögin Reykhóla, Strandabyggð og Vesturbyggð um samstarf.

