



Öflugur framhaldsskóli  
á Vestfjörðum

Menntaskólinn á Ísafirði

# Skýrsla um innra mat skólaárið 2025-2026

9. júní 2026 / Matsteymi um innra mat tók saman

# 1 Efnisyfirlit

1	Efnisyfirlit.....	1
2	Matssamantekt.....	2
2.1	Skólapúlsinn – haust 2025 (DME) .....	2
2.2	Stofnun ársins – haust 2025 (DME) .....	2
2.3	Þjónustukönnun – vor 2026.....	2
2.4	Rýniviðtöl við nemendur – vor 2026 (ASH).....	3
2.5	Skólalæping – vor 2026 (ASH).....	3
2.6	Áfangakönnun – vor 2026.....	3
2.7	Tölulegar upplýsingar (DME).....	4
3	Inngangur .....	5
3.1	Innra mat Menntaskólans á Ísafirði .....	5
3.2	Innra mat skólaárið 2024-2025.....	5
3.3	Hlutverk, markmið og stefna .....	6
4	Kannanir og annað mat .....	7
4.1	Skólapúlsinn – haust 2025 (DME) .....	7
4.2	Stofnun ársins – haust 2025 (DME) .....	8
4.3	Þjónustukönnun – vor 2026.....	10
4.4	Rýnihópar (ASH).....	11
4.5	Skólalæping – vor 2026 (ASH).....	11
4.6	Áfangakönnun – vor 2026.....	12
4.7	Tölulegar upplýsingar.....	13
5	Lokaorð.....	18
6	Fylgiskjöl .....	19
7	Heimildir .....	19
8	Viðauki .....	<b>Villa! Bókamerki ekki skilgreint.</b>

## 2 Matssamantekt

### 2.1 Skólapúlsinn – haust 2025

**Markmið:** Könnunin miðar að því að gera framhaldsskólum mögulegt að meta stöðu og árangur af því þróunarstarfi sem snýr að námsumhverfi, virkni í námi og líðan nemenda.

**Aðferð:** Rafræn spurningakönnun á netinu, með valkostaspurningum og opnum spurningum.

**Helstu niðurstöður:** 169 svör frá 190 þátttakendum bárust sem er 88,9% svarhlutfall. Vinnulag nemenda virðist hafa þróast til hins betra frá könnuninni 2024 en er þó undir viðmiði. Vitsmunaleg örvun í námi hækkar einnig milli ára en notkun gervigreindar eykst. Áreitni, einelti og ofbeldi mælist minna en svefnleysi mælist hærra. Þunglyndi og kvíði mælast minna.

**Tillögur að umbótum:** Halda áfram að bæta vinnulag nemenda með því að stuðla að jákvæðri og uppbyggilegri námsmenningu. Kynna niðurstöður um líðan nemenda fyrir forsjáraðilum og leggja áherslu á fræðslu um svefn í fræðslu- og forvarnaráætlun fyrir nemendur.

### 2.2 Stofnun ársins – haust 2025

**Markmið:** Að kanna starfsanda og starfsumhverfi MÍ.

**Aðferð:** Rafræn könnun lögð fyrir af Gallup.

**Helstu niðurstöður:** MÍ fékk sérstaka viðurkenningu „Fyrirmyndastofnun“ og var í 3. sæti í sínum flokki. Þrjár lægstu einkunnir MÍ í könnuninni snúa að launakjörum, sveigjanleika og vinnuskilyrðum. Af þeim þáttum er talið að stjórnendur geti haft mest áhrif á loftgæði, lýsingu og hljóðvist.

**Tillögur að umbótum:** Vinna skal áfram að endurbótum á vinnuaðastöðu starfsfólks og huga þar sérstaklega að loftgæðum, lýsingu og hljóðvist. Vinna skal áfram að endurbótum á vinnuaðastöðu starfsfólks og huga þar sérstaklega að hljóðgæðum, tölvu- og tækjabúnað og skrifstofurými.

### 2.3 Þjónustukönnun – vor 2026

**Markmið:** Markmið könnunarinnar var að kanna viðhorf nemenda MÍ til þjónustu og húsnæðisaðstæðna við skólann.

**Aðferð:** Könnunin var rafræn á Innu og opin 26. janúar til 2. febrúar 2026. Könnunin var lögð fyrir 554 nemendur, 175 svöruðu sem er 31,6% svörun.

**Helstu niðurstöður:** Yfirgnæfandi meirihluti nemenda er mjög ánægður eða nokkuð ánægður með starfsfólk MÍ, eða 82% eða fleiri, að teknu tilliti til þeirra sem eru ekki í dagskóla eða nýta ekki viðkomandi þjónustu. Einnig er almenn ánægja með þjónustu og húsnæðisaðstæður skólans.

Gagnlegar ábendingar komu fram í textasvörunum og eru þær taldar upp í kafla um þjónustukönnun vorannar 2026 (undirkafli „Niðurstöður“) hér í skýrslunni.

**Tillögur að umbótum:** Tillögur að umbótum eru taldar upp í kafla um þjónustukönnun vorannar 2026 (undirkafli „Tillögur“) hér í skýrslunni.

## 2.4 Rýnivíðtöl við nemendur – vor 2026

**Markmið:** Markmið viðtala var að kanna hvernig nemendur nýttu vinnustofur í skólanum og viðhorf þeirra til vinnustofa.

**Aðferð:** Nemendur voru valdir af handahófi úr þremur árgöngum. Í fyrsta hópi voru nemendur á fyrsta ári, öðrum hópi nemendur á öðrum ári og í þriðja hópi nemendur á þriðja ári. Þess var gætt að bæði bóknámsnemar og verknámsnemar væru í öllum hópum og voru 5-6 nemendur voru í hverjum hópi. Nefnd um innra mat hitti hópana og lagði fyrir þá nokkrar spurningar.

**Helstu niðurstöður:** Nemendur eru almennt ánægðir með fyrirkomulag vinnustofanna en vildu fá fleiri vinnustofur í verklegum greinum. Þriðja árs nemar vildu þó fækka vinnustofum niður í 2 á viku. Nemendur nýta vinnustofur fyrst og fremst til að ljúka verkefnum en síður til að undirbúa sig undir kennslustundir. Val á vinnustofum ræðst af því hvar félagarnir eru en ef þörf er á aðstoð frá kennara ræður staðsetning hans valinu. Í öllum hópum kom fram að vinnustofur væru líka nýttar til að spjalla við vini og að ábyrgð nemenda á vinnu í vinnustofum ætti að vera þeirra sjálfra.

**Tillögur að umbótum:** Fleiri vinnustofur fyrir verknámsnema. Ræða við kennara að dreifa verkefnum meira á vikuna svo að mánudagar nýtist betur. Einnig ræða fyrirkomulag vinnustofa innan kennarahópsins.

## 2.5 Skólaþing – vor 2026

**Markmið:** Þátttaka nemenda í umræðum um þrjá meginþætti skólastarfsins, skólann sjálfan, forvarnir og félagslíf. Markmið að fá fram afstöðu nemenda til fyrrgreindra þátta.

**Aðferð:** Allir nemendur skólans voru boðaðir á fundinn og þeim skipt niður í 12 hópa. Hópstjóri hvers hóps kom úr röðum nemenda.

**Helstu niðurstöður:** Nemendur eru almennt jákvæðir í garð starfsfólks og stjórnenda og telja námið fjölbreytt. Þeir kvarta helst yfir fáum bílastæðum, fjarvistum kennara, meira úrvali í mötuneyti, ódýrari mat. Telja að bæta megi umhverfið innan skólans.

Nemendur vilja aukna fræðslu um geðheilsu og hvert nemendur geta leitað eftir aðstoð, fræðslan þurfi að vera hagnýt. Einnig vilja þeir fá aukna fræðslu um námstækni og skipulag.

Burðarásar félagslífsins eru Sólrísuvikan, leikfélagið og gróskudagar. Til að auka þátttöku nemenda í félagslífi nefna nemendur fleiri ódýrari viðburði og íþróttaviðburði.

**Tillögur að umbótum:** Sjá tillögur í kafla 4.5.3 hér fyrir neðan.

## 2.6 Áfangakönnun – vor 2026

**Markmið:** Að fá fram viðhorf nemenda til kennslunnar og vinnuálags í áföngum MÍ.

**Aðferð:** Rafræn spurningakönnun í Innu, með valkostaspurningum og opnum spurningum.

**Helstu niðurstöður:** 701 svar barst sem er 38,41% svarhlutfall, þar af voru 86% dagskólanemendur og 14% fjarnemar. 63% nemenda telur vinnuálag hæfilegt og 29% mikið eða mjög mikið. Í opnum svörum nemenda virtist stór hluti vera ánægður með kennsluna. Svörin voru einstaklingsbundin svo matsteymi um innra mat vann ekki sérstaklega úr svörunum heldur gerði hver kennari það fyrir sig. Kennarar gátu nýtt svörin til ígrundunar á kennsluna og til þess bregðast við og gera úrbætur í

kjölfarið þar sem þess var þörf og gat orðið til gagns, auk þess sem hægt er að ræða þau í starfsmannaviðtölum.

**Tillögur að umbótum:** Til að tryggja næst betri þátttöku í áfangakönnun þurfa allir kennarar að fá sérstaka áminningu á kennara- eða starfsmannafundi að láta nemendurna sína svara þessari könnun í kennslu hjá sér. Mögulega mætti veita verðlaun fyrir þátttöku, ef hægt er að fá ópersónugreinanlegar upplýsingar um hvort nemendur taka þátt eður ei.

## 2.7 Tölulegar upplýsingar

**Markmið:** Að fylgjast með brottfalli nemenda yfir skólaárið, skoða mætingu, fjarvistir og forföll og fylgjast með einkunnadreifingu.

**Aðferð:** Unnið úr tölulegum gögnum úr INNU

**Helstu niðurstöður:** Brottfall á haustönn og vorönn var nokkuð svipað eða um 3,5%. Mæting nemenda í dagskóla hefur haldist á bilinu 80% - 87% síðastliðin ár og óútskýrð fjarvera verið í kringum 5% að meðaltali. Skólaárið 2025-2026 var óútskýrð fjarvera nokkuð hærri en annirnar á undan eða 7%. Dreifing einkunnina á haust og vorönnum helst svipuð og verið hefur.

**Tillögur að umbótum:** Brottfallsprósenta hefur farið lækkandi og miðað við skilgreiningu á brottfalli er raunhæft markmið að halda því undir 5%

### 3 Inngangur

Menntaskólinn á Ísafirði var stofnaður 3. október 1970 sem bóknámsskóli með hefðbundnu bekkjarkerfi. Skólinn tók á sig núverandi mynd um 1990 þegar Menntaskólinn, Iðnskóli Ísafjarðar (stofnaður 1905) og húsmæðraskólinn Ósk (stofnaður 1912) sameinuðust í einn skóla sem þar með tók upp kennslu í ýmsum verknámsgreinum auk bóknáms til stúdentsprófs. Árið 1995 var gerður samningur við sveitarfélögin á Vestfjörðum um stofnun Framhaldsskóla Vestfjarða og var skólinn starfræktur undir því heiti til ársins 2000 að samþykkt var að færa nafn hans til fyrra horfs. Menntaskólinn á Ísafirði hefur því endurheimt sitt upprunalega heiti, þó að starfsemi hans hafi mikið breyst frá því hann var stofnaður. Hann er nú fjölbrautarskóli með áfangakerfi þar sem boðið er upp á lista- og nýsköpunarbraut, iðnnám, starfsbrautir og bóknám til stúdentsprófs. Starfsbraut fyrir nemendur með fötlun er starfrækt við skólann.

Við upphaf haustannar 2025 voru alls 606 nemendur skráðir í skólann. 388 voru í fjar- og dreifnámi og 204 í dagskóla. Brottfall á haustönn var 3,5%

Við upphaf vorannar 2026 voru 574 nemendur skráðir í nám við skólann. 368 voru í fjar- og dreifnámi og 206 í dagskóla. Brottfall á haustönn var 3,4%.

#### 3.1 Innra mat Menntaskólans á Ísafirði

Lög um framhaldsskóla nr. 92/2008 kveða á um skyldur framhaldsskóla til að vinna að innra mati, og birta hagsmunaaðilum niðurstöður mats. Innra mat Menntaskólans á Ísafirði fer fram í samræmi við stefnu skólans um innra mat og útgefna áætlun um innra mat.

#### 3.2 Innra mat skólaárið 2025-2026

Í matsteymi um innra mat skólaárið 2025-2026 sátu Dóróthea Margrét Einarsdóttir aðstoðarskólameistari, Guðjón Torfi Sigurðsson stærðfræðikennari og sviðsstjóri raungreina og Andrea Harðardóttir sögukennari og sviðsstjóri félags- og hugvísindasviðs.

Stefnt er að því að matsverkefni og matsspurningar tengist þeim markmiðum skólans sem snúa að kennslu og námi. Áfangakönnun varð gerð á vorönn til að kennarar gætu rýnt í eigin kennslu og fengið ábendingar frá nemendum. Skólapúlsinn var lagður fyrir nemendur haustið 2025 til að kanna námsumhverfi, virkni þeirra í námi og líðan ásamt fleiri þáttum. Skólaþing var haldið með öllum nemendum í dagskóla og starfsfólki skólans í nóvember og niðurstöður umræðna teknar saman. Niðurstöður úr könnuninni *Stofnun ársins* hafa undanfarin ár verið nýttar í skýrslu skólans um innra mat. Könnunin var að þessu sinni lögð fyrir í nóvember 2026. Á vorönn var þjónustukönnun lögð fyrir nemendur skólans til að fá fram viðhorf þeirra til ýmissa þátta í þjónustu skólans. Þá voru teknar saman tölulegar upplýsingar um brottfall úr áföngum, einkunnadreifingu og viðveru nemenda bæði á haust- og vorönn.

### 3.3 Hlutverk, markmið og stefna

Menntaskólinn á Ísafirði er fjölbrautarskóli og starfar samkvæmt lögum um framhaldsskóla nr. 92 frá 2008. Samkvæmt lögum um framhaldsskóla er hlutverk framhaldsskóla að stuðla að alhliða þroska allra nemenda, búa þá undir störf í atvinnulífinu og frekara nám, efla ábyrgðarkennd, víðsýni, frumkvæði, sjálfstraust og umburðarlyndi nemenda, kenna þeim að njóta menningarlegra verðmæta og hvetja þá til stöðugrar þekkingarleitar.

Menntaskólinn á Ísafirði leitast við að bjóða upp á fjölbreytt nám þar sem bæði er tekið mið af þörfum einstaklings og samfélagsins. Skólinn á í samstarfi við 13 framhaldsskóla á landsbyggðinni undir heitinu Samland, til að auka fjölbreytni náms við skólann. Auk þess sem gott samstarf er við fyrirtæki á norðanverðum Vestfjörðum vegna verk- og starfsnáms. Þá er einnig samstarf við Fræðslumiðstöð Vestfjarða sérstaklega er varðar raunfærnimat og undirbúning eldri nemenda fyrir frekara nám í verk- og starfsgreinum.

Mí setur markmið til þriggja ára í stefnumiðaðri áætlun ríkisaðila. Markmiðin snúa að kjarnastarfsemi skólans og rekstri skólans. Nánar má lesa um markmiðin og leiðir að þeim í ársskýrslu skólans fyrir árið 2025 og finna má á heimasíðu skólans [misa.is](https://www.misa.is)

## 4 Kannanir og annað mat

### 4.1 Skólapúlsinn – haust 2025

#### 4.1.1 Markmið

Könnunin miðar að því að gera framhaldsskólum mögulegt að meta stöðu og árangur af því þróunarstarfi sem snýr að líðan, námsumhverfi, virkni og skólabrag. Niðurstöður könnunarinnar birtast í nafnlausum samanagerði við aðra framhaldsskóla á aðgangi skólans hjá Skólapúlsinum. Þannig fá skólar góða mynd af stöðu sinni á landsvísu og sparar stjórnendum bæði tíma og fyrirhöfn við framkvæmd innra mats á skólastarfinu.

#### 4.1.2 Aðferð við gagnaöflun

Könnun var lögð fyrir rafrænt í október 2025. Nemendur fengu SMS og tölvupóst um að taka þátt í könnuninni, þeim var einnig gefinn tími til þess að svara könnuninni á skólatíma. Lagðar voru fyrir spurningar í fjórum flokkum, með valkostaspurningum og opnum spurningum. Þar var spurt um námsumhverfi, virkni í námi, líðan og loks voru opnar spurningar. Matsþættir voru 31, en undir hverjum þætti voru nokkrar spurningar.

#### 4.1.3 Niðurstöður

169 svör frá 190 þátttakanda barst sem er 88,9% svarhlutfall.

##### 1. Námsumhverfi

Helstu frávik frá viðmiðum voru þau að viðhorf og hollusta gagnvart skólanum var 10 prósentustigum lægri í MÍ en að meðaltali í öðrum skólum og hafði lækkað frá 2024. Aðrir þættir mældust með lítil frávik frá meðaltali.

##### 2. Virkni í námi

Svör í þessum flokki voru svipuð og viðmiðin eru, en þó var námsáhugi og vinnulag í námi metið lægra. Námsáhugi minnkar örlítið frá 2024 en gerir það einnig í viðmiðunarskólum. Vinnulag í námi batnar í MÍ milli ára en stendur í stað í viðmiðunarskólum.

##### 3. Líðan

Margt í þessum flokki var áþekkt viðmiðunarhópum, en þó var hamingja 9,5 prósentustigum lægri, kvíði mældist 6 prósentustigum hærrí og svefnleysi rúmlega 10 prósentustigum hærrí en að meðaltali í öðrum skólum. Kvíði mældist rúmlega 2 prósentustigum minni árið 2025 en árið 2024.

##### 4. Opin svör

Mjög svo margvísleg svör voru gefin og erfitt að draga saman einhverja einsleita niðurstöðu.

#### 4.1.4 Tillögur um umbætur

Niðurstöður á námsumhverfi og vinnulagi í námi gefa vísbendingar um að tækifæri til umbóta þegar kemur að námsmenningu. Þar má skoða sérstaklega heimavinnu en 34% nemenda segjast klára heimavinnu áður en þeir mæta í tíma samanagerði við 54% að meðaltali í öðrum skólum. Þá segjast

55% nemenda læra þangað til þau skilja efnið en það hlutfall er 68% til viðmiðunar. Hér er um að ræða samspil heimanáms, kennslu og námsmats sem helst í hendur. Það er jákvætt að kvíði sé að minnka þó hann mælist enn meiri en annars staðar en áhyggjuefni að svefnleysi eykst. Lagt er til að þessi atriði verði kynnt fyrir forsjáraðilum og tekin til skoðunar við gerð forvarnar- og fræðsluáætlunar fyrir nemendur.

## 4.2 Stofnun ársins – haust 2025

### 4.2.1 Markmið

Stofnun ársins er viðamikil starfsumhverfiskönnun og er samstarfsverkefni Sameykis, Fjármála- og efnahagsráðuneytisins, Reykjavíkurborgar og fjölmargra annarra stofnana.

Tilgangur hennar er að styrkja starfsumhverfi starfsfólks í opinberri þjónustu. Könnunin veitir ítarlegar upplýsingar um stöðu mála, þ.e. styrkleika og áskoranir í starfsumhverfinu sem nýta má til umbótastarfs á vinnustaðnum. Gallup á Íslandi sér alfarið um vinnslu og framkvæmd könnunarinnar, þ.e. gagnaöflun, varðveislu gagna og skýrslugerð.

Könnunin veitir stjórnendum upplýsingar um hvað er vel gert og hvað megi bæta frá sjónarhóli starfsfólksins og gerir stjórnendum þannig kleift að vinna að umbótum á starfsumhverfi og stjórnun. Könnunin um Stofnun ársins gefur einnig þeim stofnunum viðurkenningu sem skara fram úr í mannauðsmálum.

### 4.2.2 Aðferð við gagnaöflun

Starfsfólk í a.m.k. 20% starfi sem hefur starfað við MÍ í þrjá mánuði eða lengur þegar könnunin var lögð fyrir var boðið að taka þátt í könnuninni. Starfsfólkið fékk tölvupóst frá Gallup í byrjun nóvember 2025 með tengli á rafræna könnun.

### 4.2.3 Niðurstöður

Í flokki meðalstórra ríkisstofnana (40 til 89 starfsmenn) var Menntaskólinn á Ísafirði í þetta skipti í þriðja sæti. Þetta er í fjórða skiptið í röð sem MÍ fær sérstaka viðurkenningu; MÍ var „Hástökkvari ársins“ í könnun um Stofnun ársins 2022 og í öðru sæti meðalstórra stofnanna árin 2023 og 2024.

Alls svöruðu 36 af 43 starfsmönnum MÍ könnuninni um stofnun ársins 2025 sem er 84% svarhlutfall.

Í töflunni hér fyrir neðan eru teknir saman þættir sem eru metnir í Stofnun ársins. Að baki hverjum þætti liggja nokkur atriði sem metin eru á 5-punkta kvarða. Hver stofnun fær einkunn fyrir hvern þátt, en einkunnin er meðaltal svaratriða sem mynda þáttinn. Einkunnin er á bilinu 1-5.

<b>Þáttur</b>	<b>Einkunn MÍ (breyting frá 2024)</b>	<b>Stofnanir í sama flokki (framhalds- og háskólar)</b>	<b>Allar stofnanir</b>
Stjórnun	4,56 (-0,24)	4,24	4,21
Starfsandi	4,56 (-0,19)	4,41	4,34
Launakjör	3,54 (-0,05)	3,40	3,23
Vinnuskilyrði	4,31 (-0,09)	4,11	4,01
Sveigjanleiki vinnu	4,15 (-0,13)	4,11	4,32
Ímynd stofnunar	4,59 (-0,08)	4,23	3,90
Sjálfstæði í starfi	4,44 (-0,16)	4,45	4,28
Ánægja og stolt	4,66 (-0,09)	4,43	4,31
Jafnrétti	4,46 (-0,30)	4,48	4,37
Heildarmat	4,10 (-0,17)	4,23	4,13

**Tafla 1: Meðaleinkunn MÍ á þáttum sem metnir eru í Stofnun ársins í samanburði við meðaleinkunn annarra stofnana.**

#### 4.2.4 Tillögur um umbætur

Í niðurstöðunum kemur fram að þrjár lægstu einkunnirnar snúast um launakjör, sveigjanleika vinnu og vinnuskilyrði. Launakjör og sveigjanleiki til vinnu eru einmitt þeir þættir sem ætla má að stjórnendur framhaldsskóla geti haft minnst áhrif á af þeim níu þáttum sem teknir eru til skoðunar í könnuninni. Launakjör ráðast af mestu af kjarasamningum og sveigjanleiki er takmarkaður m.t.t. skólaársins og starfsáætlun skólans sem fylgja þarf reglugerð um starfstíma framhaldsskóla. (*Reglugerð um starfstíma framhaldsskóla 260/2017*. Mennta- og barnamálaráðuneytið).

Einkunnin fyrir vinnuskilyrði er reiknuð út frá 7 undirþáttum. Ánægja með lýsingu og loftgæði hækkar frá fyrra ári en ánægja með aðra þætti lækkar. Lagt er til að stjórnendur haldi áfram að vinna að endurbótum á vinnurýmum starfsfólks m.t.t. þessara þátta.

## 4.3 Þjónustukönnun – vor 2026

### 4.3.1 Markmið

Matsteymi um innra mat vildi kanna viðhorf nemenda til þjónustu og húsnæðisaðstæðna við skólann til að bæta úr því sem getur farið betur.

### 4.3.2 Aðferð við gagnaöflun

Könnunin var rafræn á Innu og opin 26. janúar til 2. febrúar 2026. Könnunin var lögð fyrir 554 nemendur, 175 svöruðu sem er 31,6% svörun. Vorið 2024 var svörunin 35% en 27% vorið 2022. Könnunin var í 18 tölusettum liðum, ýmist fjölvalsspurningar eða opin textasvör. Spurt var um viðhorf til starfsfólks skólans sem ekki sinna kennslu, sem og þjónustu / viðhorf til húsnæðis, þjónustu og rafrænar upplýsingasiður skólans.

### 4.3.3 Niðurstöður

Yfirgnæfandi meirihluti nemenda er mjög ánægður eða nokkuð ánægður með starfsfólk MÍ, eða 82% eða fleiri, að teknu tilliti til þeirra sem eru ekki í dagskóla eða nýta ekki viðkomandi þjónustu.

Af þeim sem eru í dagskóla eru 51% sem nota aldrei bókasafn skólans, en aðrir nota það misjafnlega oft. 24% einu sinni í viku, 13% eru 3-4 sinnum í viku á bókasafninu og 13% daglega.

Í mötuneyti skólans eru 20% svarenda sem aldrei nýta mötuneytið og 24% sem nýta það eingöngu nokkrum sinnum á önn. Af þeim sem nýta mötuneytið eru 24% svarenda nokkuð eða mjög óánægðir með mötuneytið.

Í textasvörum voru nokkrar ábendingar um að fjöldi stóla í Gryfjunni væri ekki nægjanlegur. Athugasemdir voru gerðar um salerni og kynjamerkingar þeirra. Einnig að tíðarvörur vanti oft, sem og pappír og sápu. Bent var á að kjúklingur væri of oft á boðstólum í mötuneytinu og nokkrar um að maturinn væri ekki góður. Varðandi Instagram komu tvær athugasemdir um að birta ekki myndir af nemendum án leyfis (viðkomandi finnast myndir kannski kjánalegar / ljótar). Þá nefndu nokkrir að fjölga þyrfti bílastæðum við skólann.

### 4.3.4 Tillögur um umbætur

Skoða mætti hvort þörf sé á breytingum í mötuneyti skólans, en erfitt að meta hvort þetta sé viðhorf nemenda eða matvæðni. Mögulega mætti fækka máltíðum með kjúklingi. Gott væri að fjölga stólum í Gryfjunni, en einnig væri möguleiki að nemendur nýttu bókasafnið í meira mæli? Erfitt er að fjölga bílastæðum við skólann, en mögulega mætti hvetja nemendur til að nýta sér almenningsamgöngur, reiðhjól eða aðra umhverfisvæna ferðamáta í og úr skóla. Það má skoða það hvort þörf sé á einhverjum viðmiðum við myndabirtingar á Instagram eða öðrum miðlum skólans, en ljóst er að aldrei er hægt að gera öllum til hæfis hvað varðar útlit á myndum.

## 4.4 Rýnihópar – Vor 2026

### 4.6.1. Markmið

Markmið viðtala var að kanna hvernig nemendur nýttu vinnustofur í skólanum og viðhorf þeirra til vinnustofa.

### 4.6.2. Aðferð við gagnaöflun

Nemendur voru valdir af handahófi úr þremur árgöngum. Í fyrsta hópi voru nemendur á fyrsta ári, öðrum hópi nemendur á öðrum ári og í þriðja hópi nemendur á þriðja ári. Þess var gætt að bæði bóknámsnemar og verknámsnemar væru í öllum hópum og voru 5-6 nemendur voru í hverjum hópi. Nefnd um innra mat hitti hópana og lagði fyrir þá nokkrar spurningar.

### 4.6.3. Niðurstöður

Nemendur eru almennt ánægðir með fyrirkomulag vinnustofanna en vildu fá fleiri vinnustofur í verklegum greinum. Þriðja árs nemar vildu þó fækka vinnustofum niður í 2 á viku. Nemendur nýta vinnustofur fyrst og fremst til að ljúka verkefnum en síður til að undirbúa sig undir kennslustundir. Val á vinnustofum ræðst af því hvar félagarnir eru en ef þörf er á aðstoð frá kennara ræður staðsetning hans valinu. Í öllum hópum kom fram að vinnustofur væru líka nýttar til að spjalla við vini og að ábyrgð nemenda á vinnu í vinnustofum ætti að vera þeirra sjálfra.

### 4.6.4. Tillögur um umbætur

Fleiri vinnustofur fyrir verknámsnema. Ræða við kennara að dreifa verkefnum meira á vikuna svo að mánudagar nýtist betur. Einnig ræða fyrirkomulag vinnustofa innan kennarahópsins.

## 4.5 Skólaþing – vor 2026

### 4.5.1 Markmið

Þátttaka nemenda í umræðum um þrjá meginþætti skólastarfsins, skólann sjálfan, forvarnir og félagslíf. Markmið að fá fram afstöðu nemenda til fyrrgreindra þátta.

### 4.5.2 Aðferð við gagnaöflun

Allir nemendur skólans voru boðaðir á fundinn og þeim skipt niður í 12 hópa. Hópstjóri hvers hóps kom úr röðum nemenda.

### 4.5.3 Niðurstöður

Nemendur eru almennt jákvæðir í garð starfsfólks og stjórnenda og telja námið fjölbreytt. Þeir kvarta helst yfir fáum bílastæðum, fjarvistum kennara, vilja meira úrvali í mötuneyti og ódýrari mat. Einnig

óska heimavistarbúar eftir rýmri opnunartíma mötuneytis. Nemendur óska eftir umbótum á umhverfinu innan skólans, þörf sé á að mála, bæta loftræstingu og fá ný húsgögn.

Nemendur vilja aukna fræðslu um geðheilsu og hvert nemendur geta leitað eftir aðstoð, fræðslan þurfi að vera hagnýt. Einnig vilja þeir fá aukna fræðslu um námstækni og skipulag.

Burðarásar félagslífsins eru Sólrísuvikan, leikfélagið og gróskudagar. Til að auka þátttöku nemenda í félagslífi nefna nemendur fleiri ódýrari viðburði og íþróttaviðburði.

#### 4.5.4 Tillögur um umbætur

Bílastæðamál og endurbætur á húsnaði og aðstöðu nemenda þarf að skoða. Einnig úrval í mötuneyti, verðlagningu og opnunartíma fyrir heimavistarbúa. Auka verður forvarnir og gagnvirka fræðslu, upplýsingar verða að vera á forsendum nemenda.

Með því að fjölga ódýrum viðburðum og auka fjölbreytni má ná til stærri hóps nemenda og virkja hann í þágu félagslífsins.

## 4.6 Áfangakönnun – vor 2026

### 4.6.1 Markmið

Markmið þessarar könnunar var að finna út hvað gengi vel og líka að fá ábendingar hvað þarf að gera betur í kennslu hvers kennara. Niðurstöðurnar áttu þannig að styðja við aukin gæði kennslu við MÍ. Auk þess vill skólastjórn nota þessar kennslukannanir í starfsmannaviðtölum seinna á vorönn 2025.

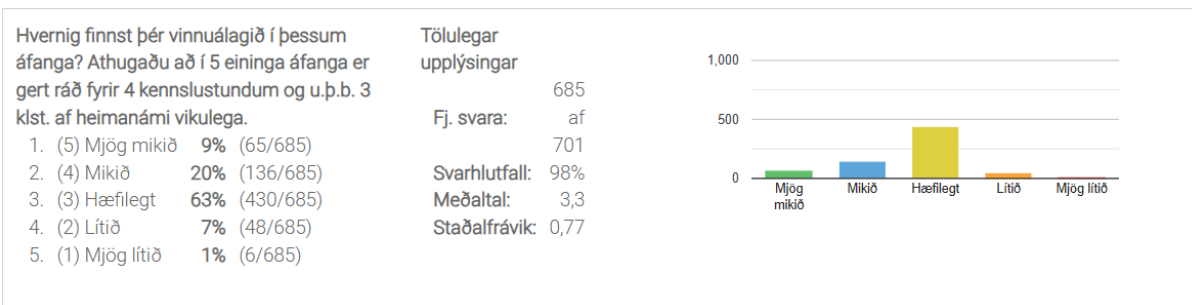
### 4.6.2 Aðferð við gagnaöflun

Könnunin var lögð fyrir rafrænt í Innu fyrir alla nemendur skólans, bæði í dagskóla og í fjarnámi. Hún var aðgengileg nemendum skólans 13. til 19. mars 2026. Allir nemendur fengu tölvupóst um að taka þátt í könnuninni. Hvatningarpóstur var sendur út á meðan könnunin var opin. Spurt var um hvað nemendum líkaði vel og hvað hefði betur mátt fara, hvort þau væru í dagskóla eða fjarnámi og hvernig þeim þætti vinnuálagið vera.

### 4.6.3 Niðurstöður

Meginkönnunin var lögð fyrir alla nemendur skólans og átti hver nemandi að svara fyrir alla þá áfanga sem viðkomandi var skráður í. Samtals var könnunin því lögð fyrir 1825 sinnum og fengust 701 svar, eða 38,41% þátttaka. Af þeim sem svöruðu voru 86% dagskólanemar og 14% fjarnemar (svör voru 683 og svarhlutfall 97%, skýrist hátt svarhlutfall af því að fleiri en einn kennari er í sumum áföngum).

Í könnuninni telja um 63% vinnuálag hæfilegt og 29% telur það mikið eða mjög mikið. Er þetta á svipuðum nótum og undanfarin ár (64% og 24%), sjá mynd 1.



Mynd 1: Álag í áföngum skv. áfangakönnun vorið 2026.

Í opnum svörum nemenda í könnuninni virtist stór hluti vera ánægður með kennsluna en þó voru margvíslegar athugasemdir um eitthvað sem betur mætti fara. Til dæmis um skýrari glósur, dagsetningar skila á Moodle, upplýsingar um verkefni og fleira. Svörin voru einstaklingsbundin, svo matsteymi um innra mat vann ekki sérstaklega úr svörunum heldur gerði hver kennari það fyrir sig.

#### 4.6.4 Tillögur um umbætur

Þátttakan í einhverjum áföngum þessarar könnunar var ekki nógu góð. Auk hvatningarpósta mætti ítreka við næstu áfangakönnun á kennara- eða starfsmannafundi að kennarar láta nemendur sína svara áfangakönnun í kennslu. Mögulega mætti veita verðlaun fyrir þátttöku, ef hægt er að fá ópersónugreinanlegar upplýsingar um hvort nemendur taka þátt eður ei.

### 4.7 Tölulegar upplýsingar

#### Viðmið / væntingar um niðurstöður

Í stefnu skólans hefur verið lögð áhersla á að minnka brottfall og er viðmiðið fyrir 2024-2026 að það haldist undir 8%. Unnið hefur verið með ýmsar sértækar aðgerðir til að sporna við brottfalli og námsráðgjöf og stuðningur við nemendur hefur verið markvisst aukin. Reynt er að ná til þeirra nemenda sem taldir eru í mestri hættu á að hverfa frá námi eða ná ekki að ljúka þeim einingum sem þau eru skráð í.

#### Aðferð við gagnaöflun

Upplýsingar um brottfall eru fengnar úr nemendaumsjónarkerfinu INNU. Frá hausti 2023 hefur brottfall nemenda verið metið á eftirfarandi hátt:

- Nemandi sem hættir í áfanga eftir að 3 vikur eru liðnar af önninni og fær ekki námsmat hærra en 0 og þar af leiðandi ekki lokamat hærra en 0 telst brottfallsnemandi
- Nemandi sem fær ekki lokamat hærra en 0 í lok annar telst brottfallsnemandi
- Nemandi sem fær námsmat í áfanga og þar af leiðandi lokamat (hærra en 0) telst ekki sem brottfallsnemandi

Út frá gögnunum er brottfallsprósenta reiknuð fyrir hverja önn og er um að ræða . Upplýsingar um viðveru nemenda eru fengnar úr nemendaumsjónarkerfinu INNU. Skoðuð er viðvera nemenda í dagskóla.

#### 4.7.1 Niðurstöður

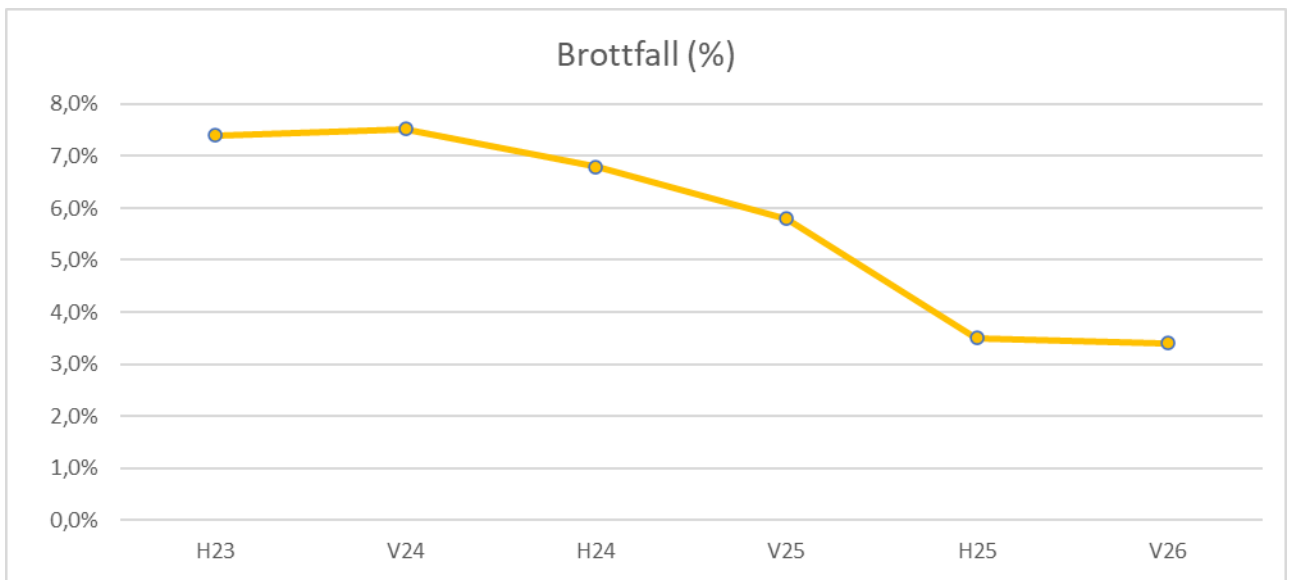
##### Brottfall

Pegar tekin eru saman brottfall á haustönn 2025 og vorönn 2026 kemur í ljós að hún er mjög svipuð eða um þrjú og hálf prósent. Í töflu 3 má sjá brottfallsprósentu síðustu 6 annir.

Önn	H23	V24	H24	V25	H25	V26
Brottfall (%)	7,4%	7,5%	6,8%	5,8%	3,5%	3,4%

Tafla 2: Brottfallsprósenta frá 2023.

Til að tölurnar séu samanburðarhæfar skiptir máli að skráning í nemendagagnagrunn INNU sé samræmd og í takt við skilgreiningu á brottfallsnemanda. Unnið hefur verið að því að skerpa á þessum atriðum frá vori 2025 sem gæti að einhverju leyti skýrt lækkandi hlutfall.



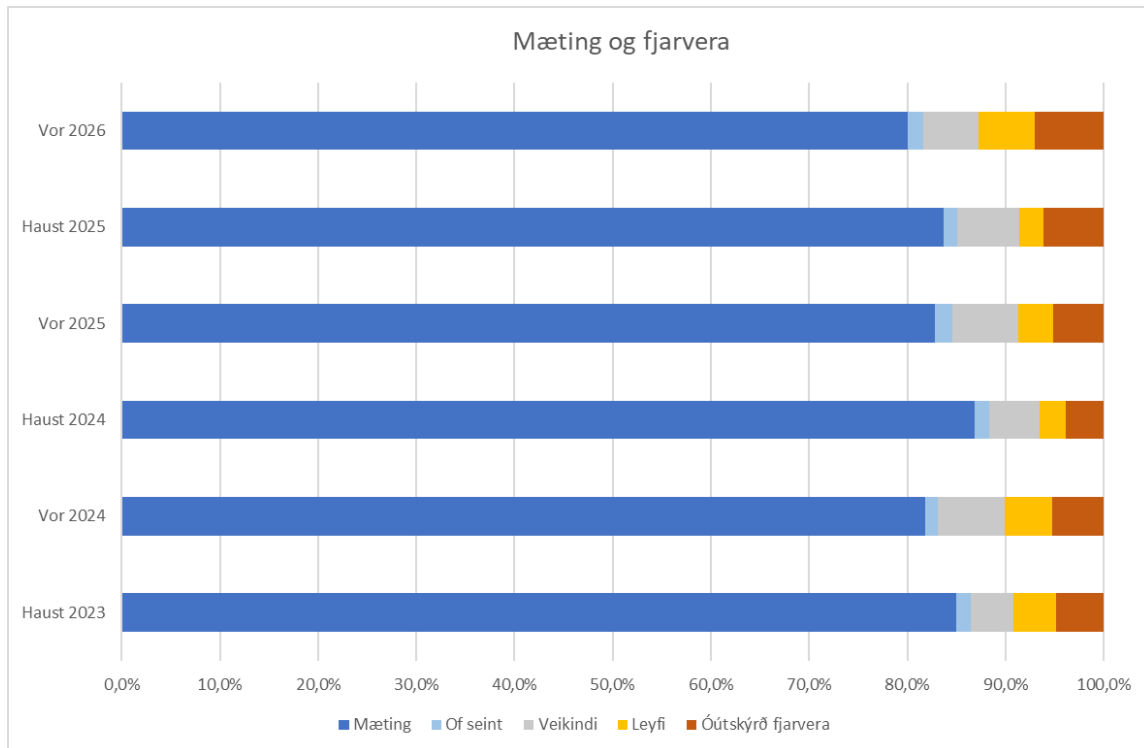
Mynd 2. Brottfall nemenda í MÍ frá haustönn 2023 til vorannar 2026

##### Mæting

Fylgst er með mætingum og fjarveru dagskólanema yfir skólaárið. Frá vorönn 2020 er unnið samkvæmt ákveðnu verklagi um viðbrögð og eftirfylgni með mætingum jafnt og þétt yfir hverja önn. Nemendur fá viðvaranir ef mætingin nálgast eða er komin undir 85% viðmið og er þá átt við mætingu að teknu tilliti til veikinda og leyfa. Frá vorönn 2022 hefur verið tekin upp það vinnulag að sé nemandi kominn niður fyrir 85% mætingu á önn þá fær hann tilkynningu um fall í áfanganum. Nánar má lesa um eftirfylgni við mætingar nemenda í [verklagsreglu – VER-0058 í gæðahandbók skólans](#). Í töflu 4 og á mynd 5 má sjá hlutfallslega skiptingu mætinga, veikinda, seinkomu, leyfa og óútskýrðra fjarvista frá vori 2023. Mæting hefur haldist á bilinu 82% - 87% og óútskýrð fjarvera verið í kringum 5% að meðaltali. Skólaárið 2024-2025 sker sig ekki úr að þessu leyti með mætingu rétt undur 83% og óútskýrðra fjarveru rétt yfir 5%.

	Haust 2023	Vor 2024	Haust 2024	Vor 2025	Haust 2025	Vor 2026
<b>Mæting</b>	84,9%	81,8%	86,8%	82,8%	83,7%	80,0%
<b>Of seint</b>	1,5%	1,3%	1,6%	1,7%	1,4%	1,6%
<b>Veikindi</b>	4,4%	6,8%	5,1%	6,7%	6,3%	5,7%
<b>Leyfi</b>	4,3%	4,8%	2,7%	3,6%	2,5%	5,7%
<b>Óútskýrð fjarvera</b>	4,8%	5,2%	3,9%	5,1%	6,2%	7,0%

Tafla 3: Viðveruskráning nemenda síðustu 6 annir.



Mynd 3. Viðveruskráning nemenda frá haustönn 2023 til vorannar 2026

### Námsárangur

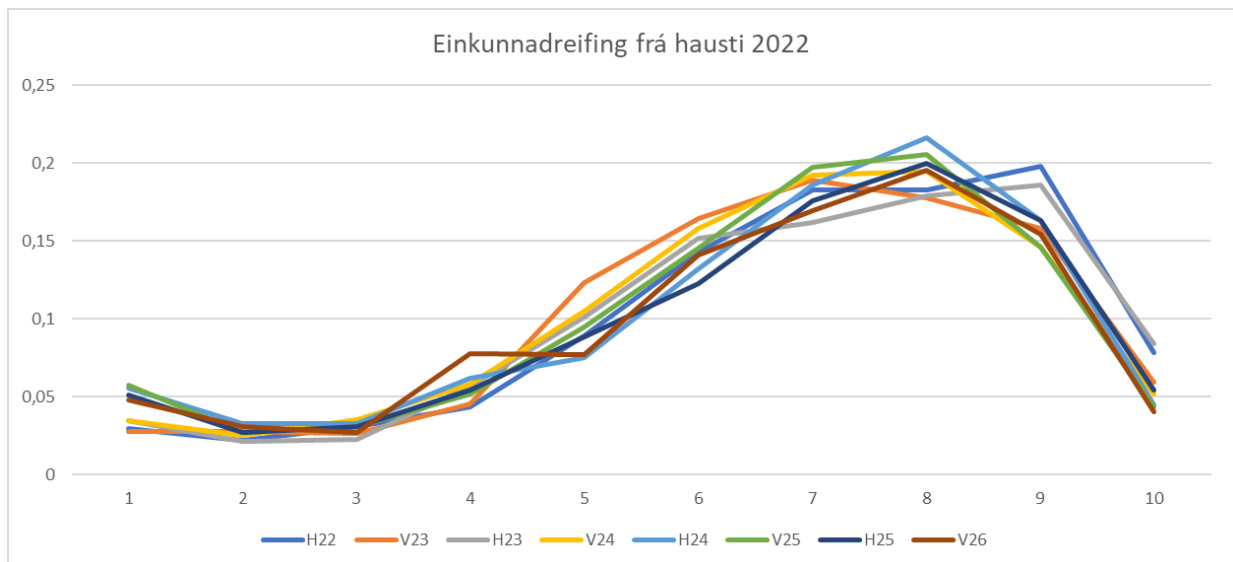
Frá 2020 hefur einkunnadreifing verið skoðuð með reglubundnum hætti og fjallað um niðurstöður í skýrslu um innra mat. Á myndum 6 og 7 má sjá einkunnadreifing fyrir haustönn 2025 og vorönn 2026. Dreifing einkunna á þessum önnum líkist hefðbundinni hliðraðri normalkúrfu og á mynd 8 má sjá að ekki eru miklar breytingar á einkunnadreifingu milli anna. Fylgst er með námsgengi nemenda með lotumati tvisvar á önn og með lokamati í lok hvernar annar. Frá vorönn 2020 er fylgt verklagi um eftirfylgni með lotumati og lokamati sem lýst er í [verklagsreglu VER-0058](#) og er útgefið í gæðahandbók skólans.



**Mynd 4. Einkunnadreifing á haustönn 2025.**



**Mynd 5. Einkunnadreifing á vorönn 2026.**



**Mynd 6. Einkunnadreifing frá hausti 2022.**

#### 4.7.2 Tillögur um umbætur

Lagt er til að haldið sé skýrt utan um hvernig brottfall skuli metið frá önn til annar til að samanburður og þróun yfir tíma gefi sem raunsæjasta mynd. Þar skiptir máli að skilgreining á brottfallsnemanda sé samræmd og skráning á úrsögnum og brottfalli sé einnig samræmd meðal þeirra sem sinna henni innan skólans. Miðað við síðustu annir virðist brottfall hafa minnkað og lagt er til að áfram verði unnið að því að lágmarka brottfall nemenda með öflugri stoðþjónustu og úrræðum innan skólans fyrir nemendur í brottfallshættu.

Matsteymi um innra mat leggur áherslu á að áfram verði unnið út frá verklagi um eftirfylgni við mætingar nemenda í dagskóla sem gefið var úr 2022 og endurútgefið í júní 2026. Niðurstöður einkunnadreifingar á haustönn og vorönn eru birtar hér í skýrslunni. Ekki er mikill munur á einkunnum eftir önnum og skoðun á eldri gögnum sýna ekki miklar breytingar. Áfram verður fylgst með einkunnum nemenda sem hluta af innra mati. Matsteymi um innra mat leggur auk þess á það áherslu að áfram verði fylgt verklagi um eftirfylgni með lotumati og lokamati.

## 5 Lokaorð

Vinna matsteymis á skólaárinu 2025-2026 var unnin samkvæmt vinnulagi sem kemur fram í gæðaskjölum sem tengjast innra mati skólans og voru gefin út í nóvember 2022 og endurútgefin í maí 2025. Áætlun um innra mat næstu fjögurra ára hefur verið sett fram.

Skýrsla þessi var, ásamt ýmsum gögnum sem gæðaráð, undir forystu gæðastjóra, lagði fram, lögð til grundvallar í rýni stjórnenda í maí 2026. Með því formlega ferli er kominn vettvangur til að huga að þeim umbótum sem lagðar eru fram sem tillögur um hér á eftir.

Tillögur að umbótum	Rökstuðningur (t.d. vísun í niðurstöður viðkomandi matsverkefnis)
Vinnustofur fyrir verknámsnema	Í öllum rýnihópum kom athugasemd um að það vantaði fleiri vinnustofur í verknámi.
Dreifa skilafrestum á verkefnum	Í rýnihópum um vinnustofur komu fram upplýsingar um að ókosti þess að skilafrestir verkefna séu almennt á sunnudögum hjá flestum kennurum.
Ábendingakerfi fyrir mötuneyti, endurskoðun á verðskrá og aðstöðu nemenda til að matast í skólanum.	Í þjónustukönnun og á skólafundi komu fram skoðanir nemenda á aðstöðu í mötuneyti, matseðli og verði á matarmiðum. Stór hópur nemenda nýtir mötuneytið lítið eða ekkert.
Tryggja tíðavörur og klósettpappír á salernum með verklagi um daglega rútínu umsjónarmanns.	Ábendingar komu frá nemendum, bæði í þjónustukönnun og í skólapúlsi, að þessum atriðum væri ábótavant.
Fjölga stólum í gryfjunni og bæta aðstöðu á bókasafni.	Vísad í þjónustukönnun, umræður á skólafundi og opin svör í skólapúlsi.
Skoða mögulega fjölgun bílastæða eða aðrar aðgerðir sem draga úr þörf á þeim.	Vísad í þjónustukönnun og umræður á skólafundi.
Kanna líðan nemenda MÍ áfram með skólapúlsinum og kynna niðurstöður skólapúls reglulega fyrir forsjáraðilum.	Líðan nemenda í MÍ er undir viðmiðum í skólapúlsi. Svefnleysi kemur verst út.
Vinna skal áfram að endurbótum á vinnuaðstöðu starfsfólks og huga þar sérstaklega að hljóðgæðum, tölvu- og tækjabúnað og skrifstofurými.	Niðurstöður úr stofnun ársins sýna að þetta eru þeir þættir sem starfsfólk síst ánægt með, eða ánægja lækkar markvert milli ára, og talið er að stjórnendur geti haft mest áhrif á.
Stjórnendur skólans taki mið af gögnum um brottfall síðustu ára við markmiðasetningu í ársáætlun skólans.	Samkvæmt tölulegum gögnum úr INNU hefur brottfallsprósenta hefur haldist rétt undir 8% síðustu fjórar annir.

Tafla 4: Umbótatillögur matsteymis um innra mat 2025-2026.

## 6 Fylgiskjöl

[Áfangakönnun - Niðurstöður - Öll svör - V2026](#)

[Áfangakönnun - Niðurstöður - Samantekt - V2026](#)

[Þjónustukönnun - Niðurstöður - Öll svör - V2026](#)

[Þjónustukönnun - Niðurstöður - Samantekt - V2026](#)

[Skólapúlsinn MÍ - Niðurstöður - H2025.pdf](#)

[Stofnun ársins MÍ - niðurstöður - 2025.pdf](#)

## 7 Heimildir

- *Aðalnámskrá framhaldsskóla 2011 – almennur hluti.* Stjórnarráð Íslands. ([https://www.stjornarradid.is/library/01--Frettatengt---myndir-og-skrar/MRN/Adalnamskra%20framhaldsskola\\_2\\_utg\\_breyt\\_2015\\_.pdf](https://www.stjornarradid.is/library/01--Frettatengt---myndir-og-skrar/MRN/Adalnamskra%20framhaldsskola_2_utg_breyt_2015_.pdf))
- *Hástökkvari ársins í Stofnun ársins.* Menntaskólinn á Ísafirði. (<https://www.misa.is/is/skolinn/skolinn/frettir/hastokkvari-arsins-i-stofnun-arsins>), sótt 9. júní 2026
- *MÍ í 2. Sæti meðalstórra stofnana í Stofnun ársins 2024.* Menntaskólinn á Ísafirði (<https://www.misa.is/is/skolinn/skolinn/frettir/mi-i-2-saeti-medalstorra-stofnana-i-stofnun-arsins-2024>) Sótt 9. júní 2026.
- *MÍ í 2. sæti meðalstórra stofnana í Stofnun ársins 2023.* Menntaskólinn á Ísafirði (<https://www.misa.is/is/skolinn/skolinn/frettir/mi-i-2-saeti-medalstorra-stofnana-i-stofnun-arsins-2023>), sótt 9. júní 2026.
- *Reglugerð um starfstíma framhaldsskóla 260/2017.* Mennta og barnamálaráðuneytið. ([260/2017 – Reglugerð um starfstíma framhaldsskóla.](#))
- *Stofnun ársins 2025.* Sameyki (<https://www.sameyki.is/library/?itemid=b517a15c-5533-45f4-83dc-31d8f5a303a4>), sótt 9. júní 2026.